

Рекомендации по обращению с обработанными семенами

Обработка семян является эффективным средством борьбы с негативным воздействием болезней и вредителей. Это помогает сельхозтоваропроизводителям получать урожай более высокого качества, сводя к минимуму воздействие на людей, животных и окружающую среду. Но не стоит забывать о технике безопасности, которую следует соблюдать при протравливании семян и последующем обращении с ними. Мы подготовили для вас подробную инструкцию, как организовать весь рабочий процесс при хранении, обработке и посеве семян. Помните, что безопасность прежде всего!

Общие правила при протравливании семян

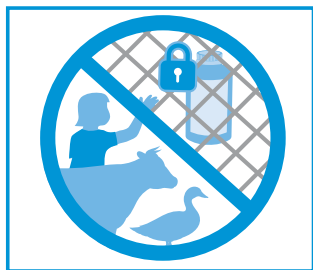
1. Площадка для протравливания

- Пункты протравливания семян в хозяйствах, функционирующие ограниченный период времени (до одного месяца), необходимо располагать с учетом розы ветров и перспективного плана застройки населенных пунктов на расстоянии не менее 300 м от жилой зоны, предприятий и помещений для содержания скота и птицы, источников питьевого водоснабжения.
- Не допускается размещение пунктов по протравливанию семян в 1 и 2 зонах округов санитарной охраны курортов, на территории природоохранных заповедников, заказников, в зонах охраны источников водоснабжения, а также в санитарных зонах рыбохозяйственных водоемов.
- Площадка должна иметь уклон для отвода ливневых вод, навес, твердое покрытие (асфальт, бетон). Не допускается сброс ливневых стоков в водные объекты без предварительного обезвреживания.
- Территория пунктов протравливания должна быть озеленена по периметру и ограждена.
- Процесс протравливания семян должен быть полностью механизирован. Протравливание семян путем ручного перелопачивания и перемешивания категорически запрещается.
- Помещения протравливания, упаковки и хранения протравленных семян оборудуются приточно-вытяжной вентиляцией и/или местными аспирационными устройствами на рабочих местах. Воздух перед выбросом в атмосферу подлежит очистке.

2. Хранение препаратов для обработки и обработанных семян

Хранение препаратов для обработки семян

- Следуйте инструкциям на этикетке продукта по хранению и утилизации контейнеров.
- Помещение должно быть хорошо проветриваемо и оборудовано для надлежащего контроля в случае разлива/утечки препаратов.
- Соответствующая документация, включая MSDS, должна быть легко доступна для всех препаратов обработки семян и/или других химических веществ, находящихся на хранении.
- Пестициды должны храниться в месте, недоступном для детей, домашнего скота, диких животных и посторонних лиц.



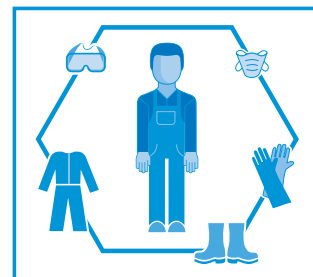
Хранение обработанных семян

- Обработанные семена следует хранить в защищенном помещении с ограниченным доступом.
- Помещение должно быть хорошо проветриваемым и защищенным от прямых солнечных лучей, дождя и снега.
- Помещение должно иметь достаточное освещение, вентиляцию и контроль температуры.
- Категорически запрещается хранить протравленные семена насыпью на полу, на зернотоках и в складских помещениях, предназначенных для хранения продовольственного и фуражного зерна.

- Храните обработанные семена вдали от водных источников.
- Обработанные семена должны храниться в месте, недоступном для детей, домашнего скота, диких животных и посторонних лиц.

3. Средства индивидуальной защиты (СИЗ)

- Не допускайте контакта кожи и дыхательных путей с обработанными семенами и надевайте подходящие средства индивидуальной защиты (СИЗ) во время любого вида работ, связанного с обработанными семенами или пакетами из-под них.
- При выборе СИЗ всегда читайте и следуйте инструкциям на этикетке продукта и/или маркировке семян. Это могут быть длинные брюки, рубашка с длинными рукавами/комбинезон, химически стойкие перчатки, обувь, носки и т. д.
- Дополнительные СИЗ могут потребоваться для работы оборудования, связанного с безопасным обращением и транспортировкой обработанных семян. Необходимые или рекомендуемые СИЗ указываются производителем оборудования.
- Дополнительные средства индивидуальной защиты могут включать в себя такие средства как защита ног, ушей, органов дыхания и головы.
- Всегда мойте руки и открытые участки кожи после работы и перед едой.



4. Обработка семян

- Используйте только высококачественные, не содержащие пыли семена от сертифицированных поставщиков по обработке семян.
- Прочитайте и строго следуйте инструкциям, указанным на этикетке продукта и в Паспорте безопасности препарата (MSDS).
- Относитесь ответственно к техническому обслуживанию и калибровке оборудования для протравливания семян, делайте периодическое тестирование механизмов.
- Всегда используйте специальные средства индивидуальной защиты (СИЗ).
- Руководителю работ необходимо организовать производственный контроль за соблюдением условий труда работающих на протравливании семян и своевременное обучение сотрудников.
- Выгрузка протравленных семян должна производиться в плотно пригнанную к выгрузным устройствам тару (мешки) из прочных, непроницаемых для пестицидов материалов, плотно закрываемую после упаковки механизированным способом. На таре должна быть четкая информация — «Протравлено».
- В случае отсутствия возможности упаковки семян в специальную тару на протравочных пунктах (площадках) хозяйств протравленные семена загружаются непосредственно в загрузчики сеялок.
- Используйте информацию для маркировки обработанных семян согласно пунктам 22.8-22.10 Приказа №443 от 30.07.2020 об «Утверждении порядка реализации и транспортировки партий семян сельскохозяйственных растений».
- Внесите всю возможную информацию в сертификат партии семян.

5. Транспортировка обработанных семян

- Соблюдайте меры предосторожности, указанные на этикетке с семенами. Избегайте механических повреждений обработанных семян и упаковки.
- Транспортируйте семена таким образом, чтобы семена не просыпались во время движения машины.
- Защищайте семена от жары и влаги.
- В случае рассыпания семян немедленно соберите их, используя средства индивидуальной защиты.
- Утилизируйте собранные семена надлежащим образом, чтобы предотвратить контакт с людьми, животными или окружающей средой.

Перед посевом

- Учитывайте факторы окружающей среды, такие как скорость и направление ветра, при открытии мешков с семенами, а также во время наполнения или опорожнения посадочной техники.
- При открытии мешков с семенами и во время заполнения или опорожнения сеялки избегайте обильного пыления, стойте спиной к ветру и избегайте вдыхания пыли.
- При заполнении сеялки не трясите мешок. Это снижает выброс пыли, которая могла накопиться во время транспортировки.
- Не обрабатывайте ранее протравленные семена дополнительными препаратами.
- Загрузите сеялку на поле, отступив минимум 10 метров от края, избегая близости к чувствительным участкам (например, пасакам, участкам с цветами, живыми изгородями, водоемам).

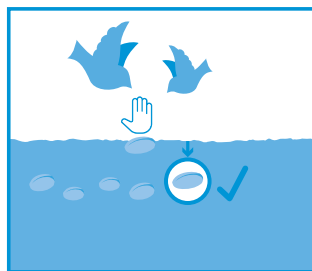
При посеве

- Не высевайте обработанные семена при сильном ветре, а также соблюдайте рекомендуемую норму посева.
- Направляйте любой выпуск воздуха из сеялки (например, из пневматических вакуумных сеялок) вниз на поверхность почвы (с помощью дефлекторов или современной конструкции, соответствующей ISO17962) во избежание перемещения пыли за пределы площадки в близлежащие зоны.

Если используется более старая вакуумная сеялка без дефлекторов, следует рассмотреть возможность дооснащения сеялки; как минимум, следует использовать рекомендованную BASF пылезащитную синтетическую смазку для сеялки (не используйте тальк или графит).

- Для защиты птиц и млекопитающих обработанные семена должны быть заделаны в почву на должной глубине, особенно в конце рядов и углах поля.

- В случае просыпания обработанных семян следует надежно накрыть или собрать как можно скорее, чтобы предотвратить контакт с людьми, животными и окружающей средой.



После посева

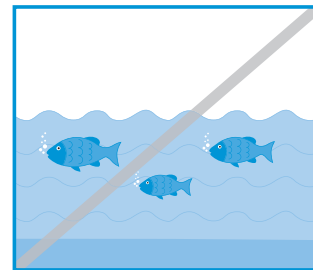
- Не оставляйте пустые мешки или остатки обработанных семян на месте проведения работ.
- Утилизируйте их в соответствии с местным законодательством.
- Пересыпьте оставшиеся обработанные семена в оригинальные мешки, если обработанные семена предназначены для хранения и использования в более поздние сроки.

- Не используйте пустые мешки из-под семян для других целей.
- Если обработанные семена утратили необходимые свойства прорастания или были повреждены, утилизируйте их в соответствии с местным законодательством. Если такой вариант не предусмотрен, сжигание на площадке утилизации отходов является безопасным вариантом. **Не компостируйте обработанные семена!**

- Все оборудование, используемое для посева обработанных семян, необходимо после использования тщательно промыть.

- Во время очистки оборудования соблюдайте минимальное расстояние 10 м до чувствительных участков в поле или используйте специальную площадку в хозяйстве, где можно собрать воду после очистки.

- Не сливайте промывочную воду в водоемы или в канализационные системы общего пользования; следуйте правилам местного законодательства.



Защита окружающей среды

- Следуйте рекомендациям в предыдущих пунктах, чтобы свести к минимуму обильное пыление.
- Рекомендуется поддерживать постоянную буферную полосу шириной не менее 5 м между посевной площадью и близлежащими водоемами и участками с цветами (посевы, полевые цветы).
- Помните, что поблизости могут находиться ульи медоносных пчел: уведомите пчеловодов, чьи ульи находятся в окрестностях, о сроках проведения посевных работ, чтобы уберечь пчел от воздействия пыли.
- Для защиты птиц и млекопитающих все обработанные семена в поле должны быть заделаны в почву на надлежащую глубину, особенно в конце рядов и углах поля.

В случае возникновения конкретных вопросов по продукту или чрезвычайной ситуации позвоните по номеру производителя, указанного на упаковке с семенами.

- ➔ Надевайте подходящие средства индивидуальной защиты
- ➔ Мойте руки
- ➔ Не используйте для потребления людьми и животными
- ➔ Храните вне досягаемости для детей, домашнего скота и дикой природы
- ➔ Не загрязняйте поверхностные воды или каналы
- ➔ Снижайте пылеобразование при посеве