

**ЭЛЕМЕНТАРНО  
БЕРЕЖНЕЕ**

**К КУЛЬТУРЕ**

**ПИКТОР®  
АКТИВ**

# Кукуруза

2026

**СТЕЛЛАР®  
ПЛЮС**

**РЕВИОНА®**

Рекомендации по применению  
препаратов BASF для защиты  
кукурузы в России

**BASF**  
We create chemistry

ЭЛЕМЕНТАРНО. BASF

Высокая эффективность

# Кукуруза



Стабильное развитие

# СОДЕРЖАНИЕ

<a href="#">СХЕМЫ ПРИМЕНЕНИЯ</a> .....	4
<b>ОБРАБОТКА СЕМЯН</b> .....	<b>6</b>
<a href="#">ПОНЧО®*</a> .....	7
<b>ГЕРБИЦИДЫ</b> .....	<b>13</b>
<a href="#">КЕЛЬВИН® ПЛЮС</a> .....	14
<a href="#">СТЕЛЛАР® ПЛЮС</a> .....	22
<a href="#">АКРИС®</a> .....	32
<b>ФУНГИЦИДЫ</b> .....	<b>38</b>
<a href="#">ОСНОВНЫЕ БОЛЕЗНИ КУКУРУЗЫ</a> .....	39
<a href="#">ПИКТОР® АКТИВ</a> .....	43
<a href="#">РЕВИОНА®</a> <b>НОВИНКА</b> .....	49
<a href="#">БЕРЕЖНОЕ ХРАНЕНИЕ ВАШЕГО УРОЖАЯ</a> .....	55
<a href="#">РАЦИОНАЛЬНОЕ СЕЛЬСКОЕ ХОЗЯЙСТВО</a> .....	56

\*Здесь и далее — препарат в процессе перерегистрации. Информация не является рекламой и предназначена для информирования о расширении ассортимента продукции в будущем, продукт будет доступен к заказу только с момента гос. регистрации.

# Схемы применения

## ОБРАБОТКА СЕМЯН

ПОНЧО®\*

## ГЕРБИЦИДЫ

АКРИС®  
КЕЛЬВИН® ПЛЮС  
СТЕЛЛАР® ПЛЮС

## ФУНГИЦИДЫ

ПИКТОР® АКТИВ  
РЕВИОНА® **НОВИНКА**

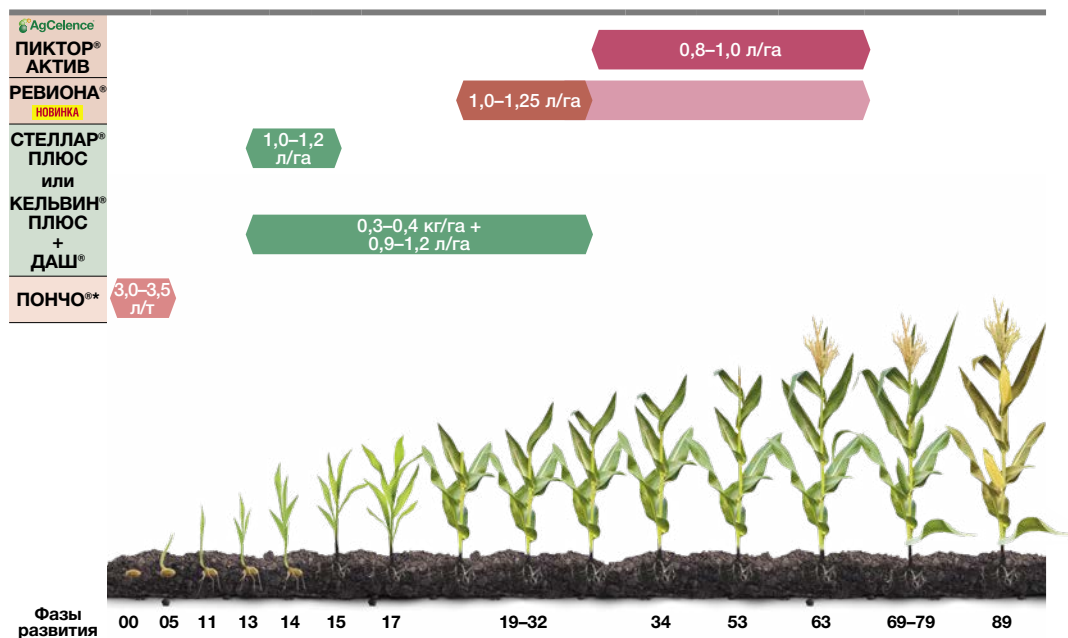
Топрамезон

Дифлуфензопир

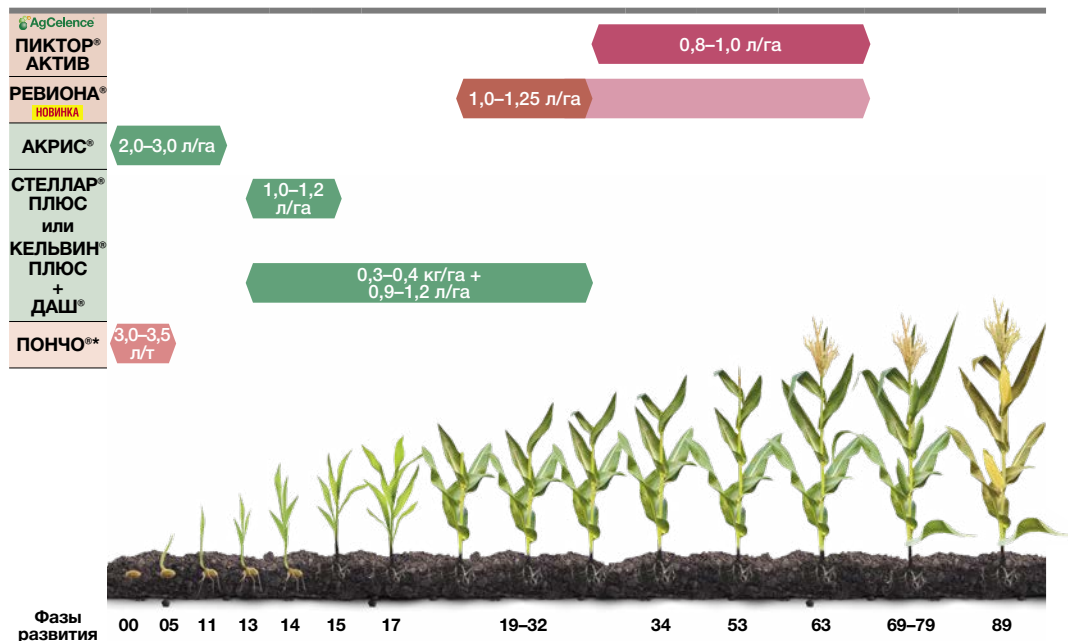
\*Здесь и далее — препарат в процессе перерегистрации. Информация не является рекламой и предназначена для информирования о расширении ассортимента продукции в будущем, продукт будет доступен к заказу только с момента гос. регистрации.



# СИСТЕМА ЗАЩИТЫ КУКУРУЗЫ



## В условиях высокого прессинга сорняков



\*Здесь и далее — препарат в процессе перерегистрации. Информация не является рекламой и предназначена для информирования о расширении ассортимента продукции в будущем, продукт будет доступен к заказу только с момента гос. регистрации.

# Обработка семян

ПОНЧО®\*.....7

\*Здесь и далее — препарат в процессе перерегистрации. Информация не является рекламой и предназначена для информирования о расширении ассортимента продукции в будущем, продукт будет доступен к заказу только с момента гос. регистрации.

**ПОНЧО®\***

## Защита, перед которой вредители бессильны!

- Обеспечивает отличный контроль широкого спектра почвенных и наземных вредителей
- Позитивно влияет на всхожесть и энергию прорастания
- Длительный период защитного действия
- Хорошо комбинируется с фунгицидными протравителями



\*Здесь и далее — препарат в процессе перерегистрации. Информация не является рекламой и предназначена для информирования о расширении ассортимента продукции в будущем, продукт будет доступен к заказу только с момента гос. регистрации.

Защита, перед которой вредители бессильны!

## ХАРАКТЕРИСТИКИ ПРЕПАРАТА

Действующее вещество	Клотианидин (600 г/л)
Препаративная форма	Концентрат суспензии (КС)
Рекомендуемая норма расхода	3,0–3,5 л/т
Культура	Кукуруза, подсолнечник
Спектр действия	Проволочники
Сроки применения	Обработка семян. Расход рабочей жидкости — 13,5 л/т
Упаковка	Пластиковые бочки 200 л, IBC Еврокуб 1000 л

## МЕХАНИЗМ ДЕЙСТВИЯ

Клотианидин пролонгирует открытие никотиновых ацетилхолиновых рецепторов нервной системы насекомых. Происходит блокирование

передачи нервного импульса, и гибель насекомого наступает от нервного перевозбуждения.

## ПРЕИМУЩЕСТВА

- 1 ОБЕСПЕЧИВАЕТ ОТЛИЧНЫЙ КОНТРОЛЬ ШИРОКОГО СПЕКТРА ПОЧВЕННЫХ И НАЗЕМНЫХ ВРЕДИТЕЛЕЙ
- 2 ПОЗИТИВНО ВЛИЯЕТ НА ВСХОЖЕСТЬ И ЭНЕРГИЮ ПРОРАСТАНИЯ
- 3 ДЛИТЕЛЬНЫЙ ПЕРИОД ЗАЩИТНОГО ДЕЙСТВИЯ
- 4 ХОРОШО КОМБИНИРУЕТСЯ С ФУНГИЦИДНЫМИ ПРОТРАВИТЕЛЯМИ

Клотианидин, содержащийся в ПОНЧО, — более новое действующее вещество, нежели основные неоникотиноиды, имеющиеся на российском рынке. Его нециклическая химическая структура определяет поведение препарата в окружающей среде и эффективность в отношении вредителей. Клотианидин не требует времени на переход циклической формы в нециклическую, чтобы начать воздействовать на насекомых. В отличие от ряда менее липофильных неоникотиноидов коэффициент липофильности клотианидина положителен. Такие неоникотиноиды более подходят для обработки семян, так как поглощение их корнями и транслокация эффективнее. Вещество обладает высокой системностью. В сравнении с рядом других неоникотиноидов клотианидин менее растворим в воде и сильнее поглощается органическим веществом почвы, за счёт чего слабее вымывается осадками

и дольше держится в прикорневой зоне растений. Эти свойства клотианидина определяют эффективность и длительный период защитного действия протравителя ПОНЧО.

ПОНЧО обнаруживает высокую эффективность в борьбе с почвообитающими и наземными вредителями.

В одном из опытов 2022 года в Краснодарском крае наблюдали существенное повреждение листьев кукурузы долгоносиком и блошкой в виде грубого объедания и соскабливания паренхимы листьев соответственно.



Южный серый долгоносик



Полосатая хлебная блошка

\* Здесь и далее — препарат в процессе перерегистрации. Информация не является рекламой и предназначена для информирования о расширении ассортимента продукции в будущем, продукт будет доступен к заказу только с момента гос. регистрации.



В варианте без применения инсектицидного протравителя степень повреждения листьев была в пределах 51–70 %. При применении в качестве инсектицидного протравителя препарата, содержащего тефлутрин (80 г/л) и тиаметоксам (200 г/л), степень повреждения листьев составляла до 10 %. При этом вредил главным

образом долгоносик. В варианте с ПОНЧО повреждений ни от долгоносика, ни от блошки практически не наблюдали. Таким образом, на стадии трёх листьев (через 21 день после высева) ПОНЧО обеспечивал эффективную защиту от листогрызущих вредителей — долгоносика и блошки.



Краснодарский край, 2022 г.



В сложных погодных условиях начала сезона 2023 года в Краснодарском крае (затяжная и холодная весна) ПОНЧО обнаружил существенное преимущество в контроле долгоносика на начальных стадиях развития кукурузы. Вышедший до сева вредитель начал повреждать посевы с самых ранних этапов развития растений — с появления всходов на поверхности

почвы. Уже через 3 суток после всходов долгоносик существенно повреждал как coleoptiles растений кукурузы, так и неразвернувшиеся листья, прикрытые им. К фазе 2 листьев растения кукурузы в варианте без применения инсектицидных протравителей обнаруживали существенное повреждение поверхности листьев вредителем.



Краснодарский край, 2023 г.



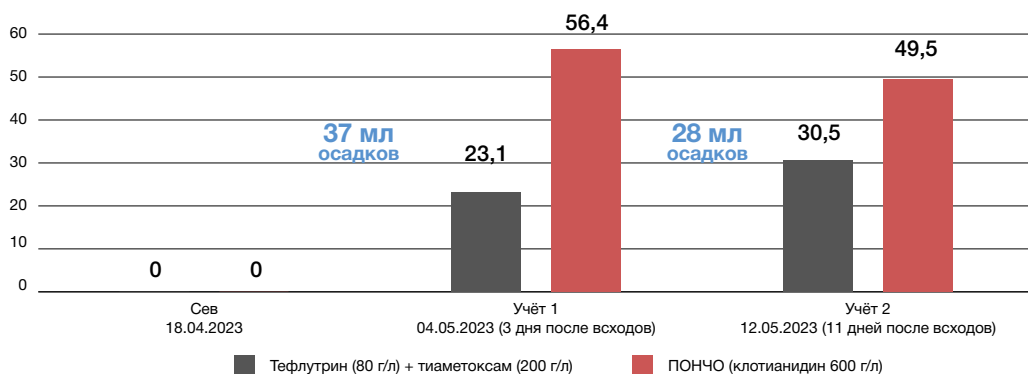
Особенностью опыта 2023 года было выпадение значительного количества осадков между севом и проведением первого учёта и между первым и вторым учётами повреждённости листьев наземными вредителями (около 40 и 30 мм соответственно). Такое количество осадков

могло повлиять на концентрацию инсектицидных протравителей в прикорневой зоне растений, частично вымыв их в более глубокие слои почвы, сделав их недоступными для корневой системы растений, и снизить эффективность препаратов.

Действительно, учёты повреждённости листьев в вариантах с применением инсектицидных протравителей показали достаточно невысокую биологическую эффективность препаратов, не характерную для сезонов с обычными погодными условиями. В условиях выпадения большого количества осадков через 3 суток после появления всходов эффективность ПОНЧО в 2 раза превышала эффективность препарата, содержащего тефлутрин (80 г/л) и тиаметоксам (200 г/л). Через 11 суток после появления

всходов разница в эффективности между препаратами уменьшилась, однако эффективность в варианте с ПОНЧО оставалась существенно более высокой — более чем в 1,5 раза выше другого инсектицидного протравителя. В дальнейшем эффективность обоих протравителей снижалась, однако это уже не влияло на степень повреждения долгоносиком, поскольку в условиях сезона 2023 наибольший вред от вредителя пришёлся на период от всходов до двух листьев кукурузы.

## Эффективность инсектицидных протравителей в борьбе с долгоносиком, %

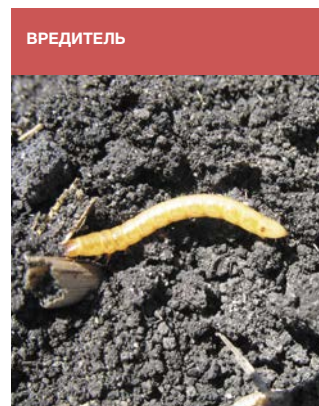


Краснодарский край, 2023 г.

Таким образом, в условиях раннего и сильного повреждения растений кукурузы южным серым долгоносиком ПОНЧО продемонстрировал эффективную защиту от вредителя на протяжении периода его питания растением. Высокую эффективность ПОНЧО в данном случае можно объяснить упомянутыми выше физико-химическими свойствами клоотианидина, а именно невысокой растворимостью в воде и достаточно высокой степенью поглощения органическим веществом почвы, что позволило клоотианидину

быть менее подверженным вымыванию осадками и более длительное время оставаться в прикорневой зоне растений.

Высокую эффективность ПОНЧО в борьбе с почвообитающими вредителями наглядно продемонстрировали опыты 2024 г. в Липецкой области. ПОНЧО показал эффективную защиту кукурузы от проволочника. На 14,3 м длины ряда в двукратной повторности было обнаружено 6 поврежденных вредителем растений в варианте без применения инсектицидных протравителей.



Липецкая область, 2024 г.

На той же длине ряда растения, выросшие из семян, обработанных ПОНЧО, были хорошо развиты и не демонстрировали повреждений вредителями.

В опытах 2022–24 гг. ПОНЧО показал себя эффективным инсектицидным протравителем, надежно защищающим растения от почвенных

и листовых вредителей и сохраняющим значительный урожай. По данным 13-ти опытов инсектицидные протравители сохраняли около 3–5 ц кукурузы с гектара в сравнении с обработкой семян только фунгицидом. При этом ПОНЧО обнаруживал в среднем урожайность на 2,5 ц/га выше, нежели инсектицид сравнения.

### Урожайность кукурузы при обработке семян фунгицидными и инсектицидными протравителями в опытах 2022–24 гг., ц/га (13 опытов)







 **BASF**

We create chemistry

## КЕЛЬВИН® ПЛЮС

### Выгода без ограничений

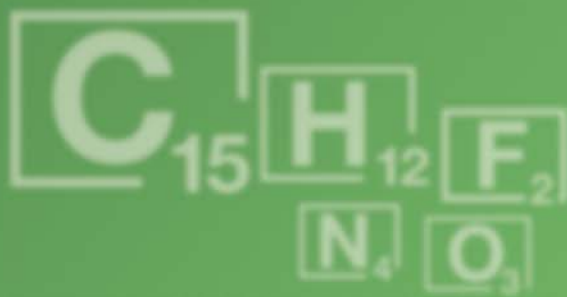
- Независимость от видового состава сорных растений в поле
- Увеличение прибыли хозяйства за счет гибкости в выборе более маржинальной последующей культуры
- Очевидный результат в поле
- Больше гибкости по ведению хозяйства (возможность управлять работой во время активного сезона)
- Меньший риск дополнительных затрат в засушливых условиях



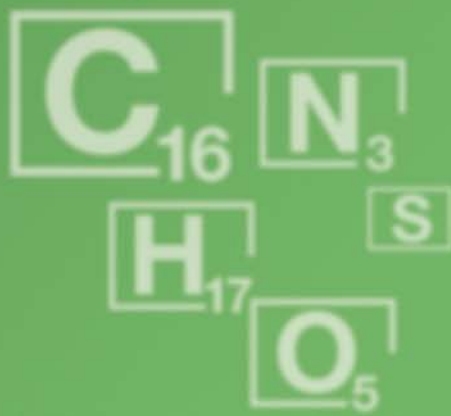
# Гербициды

КЕЛЬВИН® ПЛЮС.....	14
СТЕЛЛАР® ПЛЮС .....	22
АКРИС®.....	32

Дифлуфензопир



Топрамезон



# КЕЛЬВИН® ПЛЮС

Селективный послевсходовый гербицид, предназначенный для борьбы с однолетними и многолетними двудольными и злаковыми сорняками в посевах кукурузы

## ХАРАКТЕРИСТИКИ ПРЕПАРАТА

Действующие вещества	Дикамба 424 г/кг + дифлуфензопир 170 г/кг + никосульфурон 106 г/кг
Препаративная форма	Водно-диспергируемые гранулы (ВДГ)
Норма расхода*	0,3–0,4 кг/га (рекомендуемая: 0,35 кг/га)
Культура	Кукуруза
Спектр действия	Однолетние и многолетние двудольные и злаковые сорняки
Применение	Опрыскивание посевов в фазу 3–8 листьев кукурузы и ранние фазы роста сорных растений
Упаковка	Пластиковые канистры 2 х 5 кг

\* КЕЛЬВИН ПЛЮС необходимо применять с прилипателем ДАШ® в соотношении 1:3.

## МЕХАНИЗМ ДЕЙСТВИЯ

**Дикамба** обладает системным действием, адсорбируется листьями, при достаточном увлажнении — корнями. Перемещается по флоэме и ксилеме к точкам роста, подавляя их. Механизм действия основан на нарушении гормонального баланса сорняка, в результате этого происходит нарушение деления, роста и растяжения клеток с последующей деформацией и гибелью всего растения.

**Дифлуфензопир** усиливает действие и селективность дикамбы за счет блокировки транспорта ауксинов в определенных точках, увеличивая дисбаланс гормонов.

**Никосульфурон** быстро поглощается листьями и в меньшей степени корнями сорных растений, распределяясь по транспортной системе. Никосульфурон ингибирует фермент ацетолактат-синтазу (ALS), который является катализатором биосинтеза незаменимых аминокислот: валина, лейцина и изолейцина. Подавление образования фермента ALS блокирует образование этих незаменимых аминокислот и синтеза белка, что, в свою очередь, приводит к гибели сорных растений.

## ПРЕИМУЩЕСТВА

- 1 НЕЗАВИСИМОСТЬ ОТ ВИДОВОГО СОСТАВА СОРНЫХ РАСТЕНИЙ В ПОЛЕ
- 2 УВЕЛИЧЕНИЕ ПРИБЫЛИ ХОЗЯЙСТВА ЗА СЧЕТ ГИБКОСТИ В ВЫБОРЕ БОЛЕЕ МАРЖИНАЛЬНОЙ ПОСЛЕДУЮЩЕЙ КУЛЬТУРЫ
- 3 ОЧЕВИДНЫЙ РЕЗУЛЬТАТ В ПОЛЕ
- 4 БОЛЬШЕ ГИБКОСТИ ПО ВЕДЕНИЮ ХОЗЯЙСТВА (ВОЗМОЖНОСТЬ УПРАВЛЯТЬ РАБОТОЙ ВО ВРЕМЯ АКТИВНОГО СЕЗОНА)
- 5 МЕНЬШИЙ РИСК ДОПОЛНИТЕЛЬНЫХ ЗАТРАТ В ЗАСУШЛИВЫХ УСЛОВИЯХ

## 1 НЕЗАВИСИМОСТЬ ОТ ВИДОВОГО СОСТАВА СОРНЫХ РАСТЕНИЙ В ПОЛЕ

КЕЛЬВИН ПЛЮС демонстрирует широкий спектр\* активности против основных сорных растений, встречающихся в посевах кукурузы, в том числе трудноискоренимых.

ОДНОЛЕТНИЕ ДВУДОЛЬНЫЕ	
Щирица запрокинутая	+++
Амброзия полыннолистная	+++
Пастушья сумка	+++
Марь белая	+++
Дымянка лекарственная	+++
Пикульник	+++
Подмаренник цепкий	+++
Трёхреберник непахучий	+++
Горец выюнковый	+++
Горец почечуйный	+++
Редька полевая	+++
Щавель конский	++(+)
Горчица полевая	+++
Паслён чёрный	+++
Ярутка полевая	+++
Фиалка, виды	+++
Дурнишник, виды	+++
Канатник Теофраста	+++
Осот, виды	+++

МНОГОЛЕТНИЕ ДВУДОЛЬНЫЕ	
Бодяк полевой	+++
Вьюнок полевой	+++
Повой заборный	+++

ОДНОЛЕТНИЕ ЗЛАКОВЫЕ	
Овсяг	+++
Росичка кроваво-красная	+
Ежовник обыкновенный	+++
Просо волосовидное	+++
Щетинник, виды	+++

МНОГОЛЕТНИЕ ЗЛАКОВЫЕ	
Пырей ползучий	++
Сорго алеппское	+++

\* Спектр гербицидной активности КЕЛЬВИН ПЛЮС в норме 0,35 кг/га + ДАШ 1,05 л/га.

## 2 УВЕЛИЧЕНИЕ ПРИБЫЛИ ХОЗЯЙСТВА ЗА СЧЕТ ГИБКОСТИ В ВЫБОРЕ БОЛЕЕ МАРЖИНАЛЬНОЙ ПОСЛЕДУЮЩЕЙ КУЛЬТУРЫ

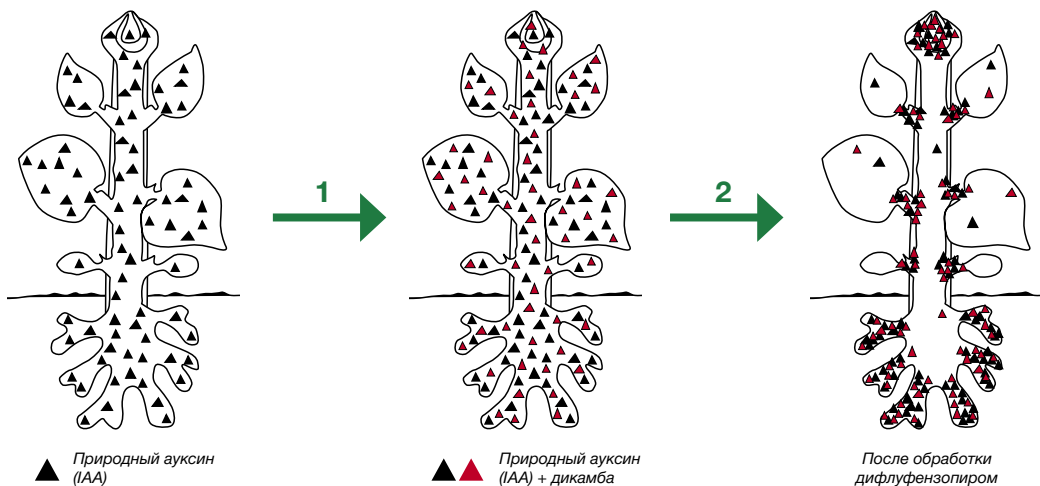
Отсутствие ограничений в севообороте благодаря быстрому метаболизму действующих веществ как в растении, так и в окружающей среде, что позволяет свободно выбирать последующие культуры для сева.

## 3 ОЧЕВИДНЫЙ РЕЗУЛЬТАТ В ПОЛЕ

Молекула DFFP блокирует транспорт как природных ауксинов растений, так и экзогенно-применяемых синтетических ауксинов (дикамбы) в растении, тем самым заставляя их концентрироваться в точках роста растения.

Это приводит к быстрому уничтожению сорных растений.

## Биологическая активность дифлуфензопира



- ПО ДАННЫМ ОПЫТОВ, ВИДИМОЕ ДЕЙСТВИЕ В ПОЛЕ НА ДВУДОЛЬНЫЕ
- СОРНЫЕ РАСТЕНИЯ НАБЛЮДАЕТСЯ УЖЕ СПУСТЯ 2-3 ЧАСА ПОСЛЕ ПРИМЕНЕНИЯ.



Действие КЕЛЬВИН ПЛЮС в поле спустя 3 часа после обработки

### 5 МЕНЬШИЙ РИСК ДОПОЛНИТЕЛЬНЫХ ЗАТРАТ В ЗАСУШЛИВЫХ УСЛОВИЯХ

Основное поглощение происходит через листья, а значит влажность почвы не оказывает влияния на эффективность

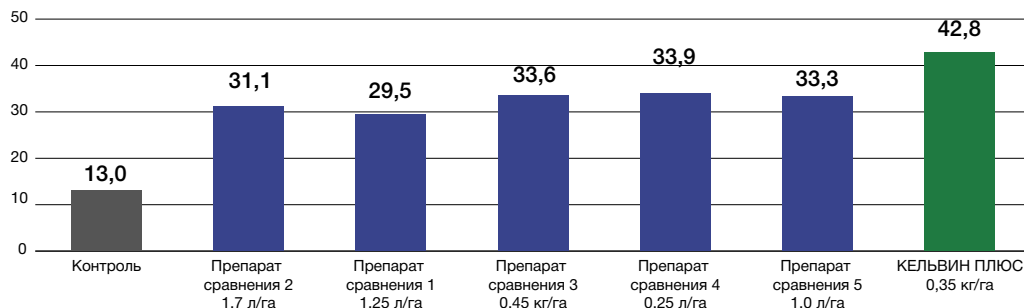




## ОПЫТНЫЕ ДАННЫЕ

### Эффективность гербицида КЕЛЬВИН ПЛЮС в фазу 3–5 листьев (GS 13–15), АгроЦентр BASF Краснодар, 2023 г.

Урожайность, ц/га (применение в фазу 3–5 листьев)

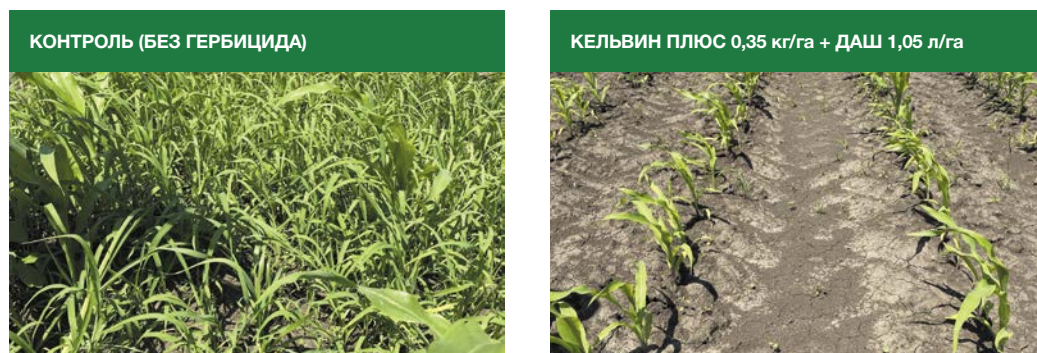


Гибрид: Лауро, Предшественник: озимая пшеница, Норма высева: 70 тыс./га, Дата сева: 18.04.23, Дата всходов: 02.05.23, Дата обработки: 18.05.23, Фаза: GS 13–15, Дата уборки: 07.09.23

Гербицид КЕЛЬВИН ПЛЮС применяется совместно с прилипателем ДАШ в соотношении 1:3.

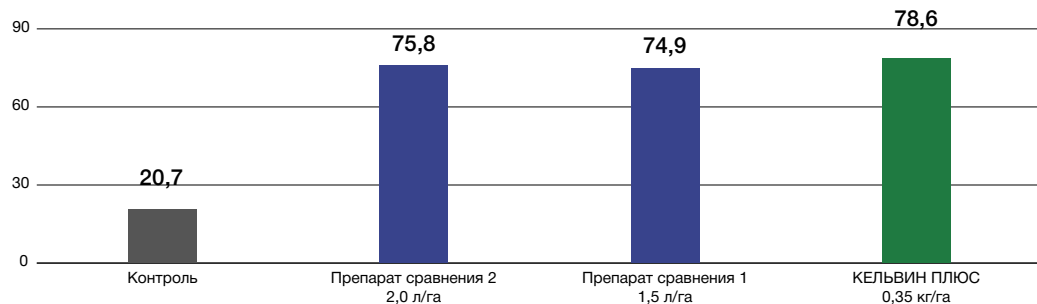
Препарат сравнения 3 и Препарат сравнения 4 на всех вариантах применяется с прилипателем.

Несмотря на экстремальные погодные условия, а именно высокие температуры и недостаток влаги в сезоне 2023, гербицид КЕЛЬВИН ПЛЮС продемонстрировал высокую эффективность в сравнении с основными гербицидами, применяемыми в полях кукурузы.



### Эффективность гербицида КЕЛЬВИН ПЛЮС в фазу 3–5 листьев (GS 13–15), АгроЦентр BASF Благовещенск, 2023 г.

Урожайность, ц/га (применение в фазу 3–5 листьев)



Гибрид: КОМПЕТЕНС, Предшественник: соя, Норма высева: 86 тыс./га, Дата сева: 11.05.23, Дата обработки: 19.06.23, Фаза: GS 13–15, Дата уборки: 26.10.23

Гербицид КЕЛЬВИН ПЛЮС применяется совместно с прилипателем ДАШ в соотношении 1:3.

Все гербициды вносились в максимальных нормах.

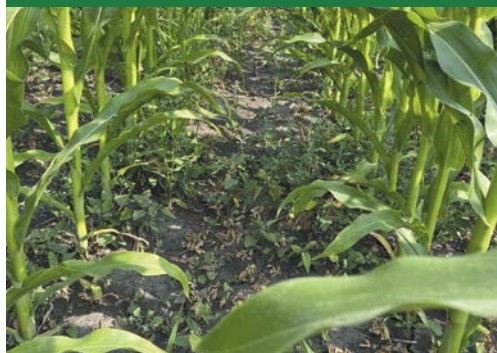
До всходов применяется гербицид АКРИС в норме 3 л/га на всех вариантах.

[К СОДЕРЖАНИЮ](#)

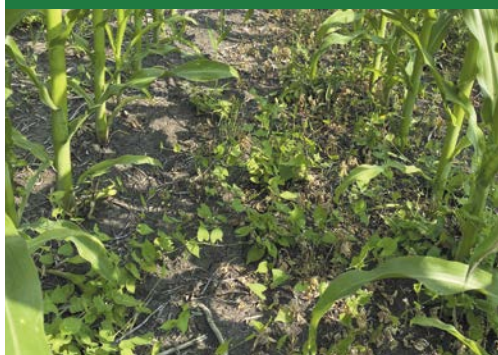
**КОНТРОЛЬ (БЕЗ ГЕРБИЦИДА)**



**ПРЕПАРАТ СРАВНЕНИЯ 1 1,5 л/га**



**ПРЕПАРАТ СРАВНЕНИЯ 2 2,0 л/га**



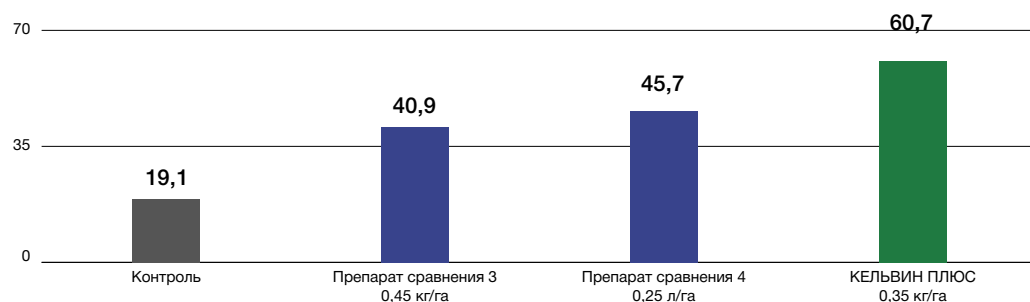
**КЕЛЬВИН ПЛЮС 0,4 кг/га + ДАШ 1,2 л/га**



АгроЦентр BASF Благовещенск, 2023 г.

### Эффективность гербицида КЕЛЬВИН ПЛЮС в фазу 7–8 листьев (GS 17–18), АгроЦентр BASF Липецк, 2023 г.

Урожайность, ц/га (применение в фазу 7–8 листьев)



Гибрид: КС30, Предшественник: Кукуруза, Норма высева: 65 тыс./га, Дата сева: 14.05.23, Дата всходов: 24.05.23, Дата обработки: 20.06.23, Фаза: GS 17–18, Дата уборки: 12.09.23  
Гербицид КЕЛЬВИН ПЛЮС применяется совместно с прилипателем ДАШ в соотношении 1:3.  
Препарат сравнения 3 и Препарат сравнения 4 на всех вариантах применяется с прилипателем.



Эффективность гербицида КЕЛЬВИН ПЛЮС в фазу 7–8 листьев (GS 17–18) против переросших сорняков, АгроЦентр BASF Благовещенск, 2023 г.

КЕЛЬВИН ПЛЮС



Эффективность гербицида КЕЛЬВИН ПЛЮС, АгроЦентр BASF Липецк, 2025 г.

КОНТРОЛЬ (БЕЗ ГЕРБИЦИДА)



КЕЛЬВИН ПЛЮС 0,35 кг/га + ДАШ 1,05 л/га



В сезоне 2025 года применение КЕЛЬВИН ПЛЮС отлично сработало против мари белой, амаранта запрокинутого (щирца), цикламены дурнишниковидной, вьюнка, а также против падалицы рапса и подсолнечника.



Специалист,  
ООО Земледелец, Тамбовская область

Кукуруза — одна из основных культур в нашем севообороте. Она дает хороший урожай только тогда, когда соблюдаются все условия ее выращивания. Одним из основных условий является защита растений от прессинга сорняков с первых этапов роста. Именно поэтому очень важно выбрать надежный и качественный гербицид, который обеспечит эффективную защиту культуры без фитотоксичности. В этом году мы заложили опыт с гербицидом КЕЛЬВИН ПЛЮС. Работа препарата нас устроила — он эффективно снял как двудольные так и злаковые сорняки без негативного действия на культуру. Особо важно, что препарат не обладает последствием и не накладывает ограничений на выбор культур при планировании севооборота.



Специалист,  
ООО Черниговский агрохолдинг, Приморский край

В 2022 г. впервые заложили опыт с новым препаратом компании BASF на кукурузе КЕЛЬВИН ПЛЮС 0,4 кг/га + ДАШ 1,2 л/га и получили при уборке кукурузы урожайность 11,3 т/га, что на 15 % больше, чем на схеме хозяйства (9,6 т/га). 2023 год характеризовался плохими погодными-климатическими условиями (переувлажнение почвы), и мы столкнулись с перерастанием кукурузы, а также сорной растительности и невозможностью внесения купленных препаратов без отрицательного влияния на культуру. Сотрудниками компании BASF был предложен препарат КЕЛЬВИН ПЛЮС, который имеет регистрацию по внесению до 8 листа развития культуры. Нами было принято решение о покупке данного препарата на 300 га. Уже на следующий день наблюдалось увядание сорной растительности, а через 2 недели препарат подавил все сорняки и сдерживал прорастание и рост новых всходов сорняков, тогда как на схеме хозяйства препараты не сработали должным образом на амброзию, а также отмечалось зарастание полей злаковой сорной растительностью. Тогда как на самой культуре не наблюдалось никакого угнетения. Препарат понравился, планируем применение КЕЛЬВИН ПЛЮС на 2024 г.



**Шитов Иван Юрьевич**, агроном  
КФХ Алещенко О. В., Приморский край

С компанией BASF работаем на протяжении многих лет. В 2022–2023 гг. мы применяли КЕЛЬВИН ПЛЮС 0,4 кг/га + ПАВ ДАШ 1,2 л/га на всю высеваемую площадь. Последние два года в Приморском крае наблюдались плохие погодные-климатические условия (переувлажнение почвы), а следовательно, и несвоевременное применение препарата по переросшей трудноискоренимой сорной растительности. Однако это не повлияло на развитие кукурузы, и к моменту уборки обработанные поля оставались чистыми, и получена хорошая урожайность. На 2024 г. также планируем применение КЕЛЬВИН ПЛЮС + ПАВ ДАШ на всю площадь.



СХПК Хорольский, Приморский край

Защиту кукурузы препаратом КЕЛЬВИН ПЛЮС + ДАШ проводим в течение 3-х лет на площади 350–400 га. Важным качеством данного препарата является его высокая эффективность против однолетних и многолетних злаковых и двудольных сорняков. Он прекрасно справляется с такими вредоносными растениями на наших полях как: амброзия полыннолистная, коммелина обыкновенная, акалифа южная, виды осотов и полыни, просо куриное, шерстяк волосистый, а также пырей ползучий. Кроме того, при недостаточном увлажнении почвы в начале вегетации, после посева культуры, когда почвенные гербициды работают недостаточно эффективно, КЕЛЬВИН ПЛЮС + ДАШ позволяют уничтожить практически все оставшиеся, даже переросшие сорняки. КЕЛЬВИН ПЛЮС обладает мягким действием на кукурузу и его можно применять до фазы 6–8 листьев, что очень актуально в нашем регионе с неустойчивой погодой и невозможностью вовремя проводить обработки в более ранние фазы культуры.



## РЕКОМЕНДАЦИИ ПО ПРИМЕНЕНИЮ

**НЕ РЕКОМЕНДУЕТСЯ ПРИМЕНЯТЬ ГЕРБИЦИД В СМЕСЯХ С ЖИДКИМИ УДОБРЕНИЯМИ И МИКРОЭЛЕМЕНТАМИ.**

- Рекомендуемая норма расхода препарата КЕЛЬВИН ПЛЮС при умеренной засоренности — 0,35 кг/га + ДАШ 1,05 л/га, в случае высокой степени засоренности норму

необходимо увеличить до 0,4 кг/га + ДАШ 1,2 л/га.

- Температурный интервал применения гербицида составляет от 15 до 25 °С.

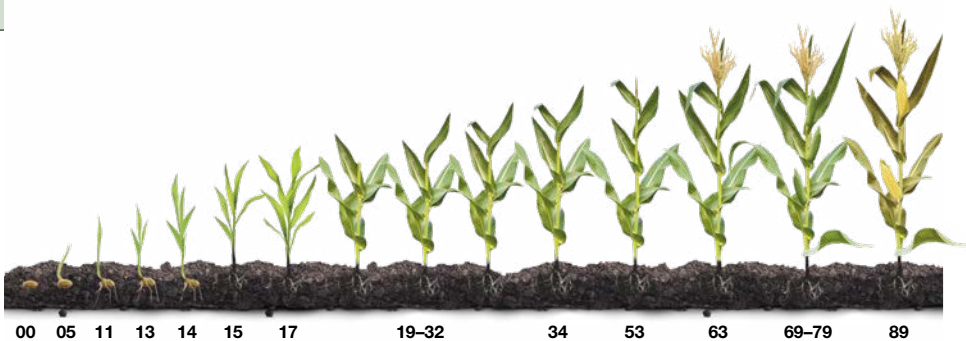
**Во избежание вспенивания препарата необходимо соблюдать следующую последовательность приготовления рабочего раствора:**

- Заполните 1/2–3/4 бака опрыскивателя чистой водой, включите мешалку.
- Добавьте рассчитанное и отмеренное количество препарата и продолжайте заполнение бака опрыскивателя с одновременным перемешиванием.
- После полного растворения препарата КЕЛЬВИН ПЛЮС добавьте в бак опрыскивателя прилипатель ДАШ.
- Тщательно перемешайте рабочий раствор в течение 2–3 минут.
- Доведите уровень воды в баке опрыскивателя до необходимого объема, тщательно перемешивая рабочую жидкость.

**КЕЛЬВИН®  
ПЛЮС  
+  
ДАШ®**

0,3–0,4 кг/га +  
0,9–1,2 л/га

Фазы  
развития







We create chemistry

# СТЕЛЛАР® ПЛЮС

## Сработано чисто!

- Контроль широкого спектра сорняков + удобство применения
- Высокая скорость гербицидного действия
- Одна обработка — максимум эффективности
- Сохранение максимального потенциала урожайности культуры



**СТЕЛЛАР® +**  
встроенный прилипатель

# СТЕЛЛАР® ПЛЮС

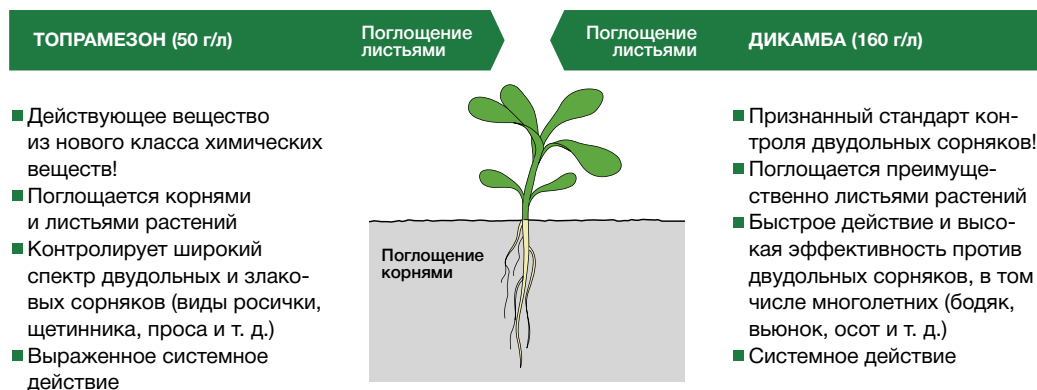
Улучшенная формуляция послевсходового гербицида СТЕЛЛАР с встроенным прилипателем

## ХАРАКТЕРИСТИКИ ПРЕПАРАТА

Действующие вещества	Дикамба (160 г/л) + топрамезон (50 г/л)
Препаративная форма	Водорастворимый концентрат (ВРК) + <b>встроенный прилипатель</b>
Рекомендуемая норма расхода	1,0–1,2 л/га
Культура	Кукуруза
Спектр действия	Однолетние и многолетние двудольные, однолетние злаковые сорняки
Сроки применения	Опрыскивание посевов в фазу 3–5 листьев кукурузы и ранние фазы роста сорных растений
Упаковка	Пластиковые канистры 2 x 10 л

## СОСТАВ И СВОЙСТВА ДЕЙСТВУЮЩИХ ВЕЩЕСТВ

СТЕЛЛАР ПЛЮС 1,0–1,2 л/га



## МЕХАНИЗМ ДЕЙСТВИЯ

Благодаря синергизму топрамезона и дикамбы СТЕЛЛАР ПЛЮС обладает высокой эффективностью против однолетних злаковых, а также широким спектром действия против однолетних и многолетних двудольных сорняков.

**Дикамба** обладает системным действием, адсорбируется преимущественно листьями,

при достаточном увлажнении — корнями.

Перемещается по флоэме и ксилеме к точкам роста, подавляя их. Механизм действия основан на нарушении гормонального баланса сорняка, в результате этого происходит нарушение деления, роста и растяжения клеток с последующей деформацией и гибелью всего растения.



## ВАЖНЕЙШАЯ ОСОБЕННОСТЬ ГЕРБИЦИДА СТЕЛЛАР ПЛЮС — УНИКАЛЬНОЕ ДЕЙСТВУЮЩЕЕ ВЕЩЕСТВО ТОПРАМЕЗОН

**Топrameзон** относится к новому классу гербицидных действующих веществ — трикетонам (HPPD-ингибиторам). **Топrameзон** обладает выраженным системным действием, быстро проникает в растение через листья, корни и побеги. Оказывает влияние на биосинтез каротиноидов, вследствие чего происходит деградация хлорофилла, что визуально проявляется в обесцвечивании листьев сорняков, сопровождаемом засыханием и гибелью растений.

Крайне важным является тот факт, что механизм действия **топрамезона** отличается от ALS-ингибиторов, что позволяет снизить насыщенность сульфонилмочевинами. Как известно, в результате длительного применения гербицидов с одинаковым механизмом действия возможно развитие резистентности сорняков к компонентам препарата. Так, во многих странах Европы беспрерывное применение сульфонилмочевин привело к появлению устойчивых биотипов сорняков.

Эффективность действующего вещества топрамезон (50 г/л), %



**Топрамезон** обладает высокой эффективностью против большинства экономически значимых однодольных и двудольных сорняков в посевах кукурузы. Механизм действия **топрамезона** позволяет подавлять биотипы сорняков, устойчивые к гербицидам на основе ALS-ингибиторов, триазинам и 2,4-Д.

В результате **топрамезон** является отличным компонентом антирезистентной программы.



## СПЕКТР ДЕЙСТВИЯ

ДВУДОЛЬНЫЕ СОРНЯКИ		ЗЛАКОВЫЕ СОРНЯКИ
Амброзия, виды	Падалица рапса (включая Clearfield®)	Просо, виды
Бодяк полевой	Падалица подсолнечника (включая Clearfield®)	Росичка, виды
Вьюнок полевой	Паслен, виды	Щетинник, виды
Галинсога, виды	Пастушья сумка	
Горец, виды	Пикульник, виды	
Горчица полевая	Подмаренник цепкий	
Дурман, виды	Редька, виды	
Звездчатка средняя	Ромашка, виды	
Канатник Теофраста	Черёда, виды	
Лебеда, виды	Щирица, виды	
Марь, виды	Ярутка полевая	
Осот, виды	Яснотка, виды	

- **СТЕЛЛАР ПЛЮС ОТЛИЧНО КОНТРОЛИРУЕТ ВСЕ ЭКОНОМИЧЕСКИ ЗНАЧИМЫЕ ОДНОЛЕТНИЕ И МНОГОЛЕТНИЕ ДВУДОЛЬНЫЕ И ОДНОЛЕТНИЕ ЗЛАКОВЫЕ СОРНЯКИ, НЕ ТРЕБУЯ ДОПОЛНИТЕЛЬНЫХ ОБРАБОТОК ИЛИ ГЕРБИЦИДОВ-ПАРТНЕРОВ!**

## ПРЕИМУЩЕСТВА

- 1 КОНТРОЛЬ ШИРОКОГО СПЕКТРА СОРНЯКОВ + УДОБСТВО ПРИМЕНЕНИЯ**
- 2 ВЫСОКАЯ СКОРОСТЬ ГЕРБИЦИДНОГО ДЕЙСТВИЯ**
- 3 ОДНА ОБРАБОТКА — МАКСИМУМ ЭФФЕКТИВНОСТИ**
- 4 СОХРАНЕНИЕ МАКСИМАЛЬНОГО ПОТЕНЦИАЛА УРОЖАЙНОСТИ КУЛЬТУРЫ**

- 1 КОНТРОЛЬ ШИРОКОГО СПЕКТРА СОРНЯКОВ + УДОБСТВО ПРИМЕНЕНИЯ**

Дикамба является признанным стандартом контроля широколиственных сорняков. Топрамезон расширяет спектр действия дикамбы против однолетних, а также увеличивает

эффективность против многолетних двудольных сорных растений, при этом обеспечивая отличный контроль однолетних однодольных сорняков.

## СТЕЛЛАР ПЛЮС обеспечивает улучшенный контроль (по сравнению со стандартами) следующих сорных растений:

### ОДНОЛЕТНИЕ ДВУДОЛЬНЫЕ СОРНЯКИ:

Амброзия полыннолистная (*Ambrosia artemisiifolia*), марь белая (*Chenopodium album*)

Амброзия является одним из самых опасных сорняков для сельского хозяйства Северного Кавказа и Приморского края, пыльца этого растения — сильнейший аллерген

### ОДНОЛЕТНИЕ ЗЛАКОВЫЕ СОРНЯКИ:

Виды росички (*Digitaria spp.*), щетинника (*Setaria spp.*), проса (*Panicum spp.*), включая куриное просо (*Echinochloa crus-galli*)

Высокая эффективность гербицида СТЕЛЛАР ПЛЮС против мари белой, куриного проса и видов росички играет важную роль при возделывании кукурузы. Помимо того, что сорняки вступают в конкуренцию за питательные вещества и почвенную влагу, они также выделяют в почву биологически активные химические соединения, сильно угнетающие рост и развитие растений кукурузы

### МНОГОЛЕТНИЕ ДВУДОЛЬНЫЕ СОРНЯКИ:

Вьюнок полевой (*Convolvulus arvensis*), бодяк полевой (*Cirsium arvense*)

Падалица подсолнечника (*Helianthus annuus*) и рапса (*Brassica napus*), включая Clearfield

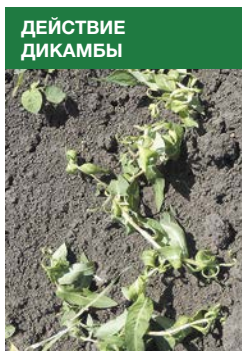
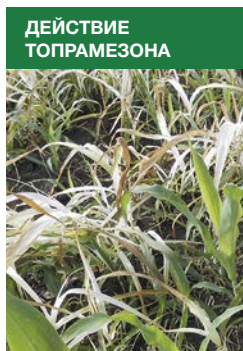
- ТАКИМ ОБРАЗОМ, ДОСТИГАЕТСЯ ЗДОРОВЫЙ РОСТ КУКУРУЗЫ В НАИБОЛЕЕ КРИТИЧЕСКИЙ ПЕРИОД ЕЕ РАЗВИТИЯ!
- ТАКЖЕ В СОСТАВЕ ГЕРБИЦИДА СТЕЛЛАР ПЛЮС УЖЕ НАХОДИТСЯ ПРИЛИПАТЕЛЬ, ЧТО УПРОЩАЕТ РАБОТУ, СОКРАЩАЕТ КОЛИЧЕСТВО ИСПОЛЬЗУЕМОЙ ТАРЫ И ОБЛЕГЧАЕТ ТЕХНОЛОГИЧЕСКИЙ ПРОЦЕСС ПРИМЕНЕНИЯ.

Действие гербицида СТЕЛЛАР ПЛЮС на сорго алеппское (гумай) — отчетливо видно побеление листовой пластины сорных растений

СТЕЛЛАР ПЛЮС 1,2 л/га



## 2 ВЫСОКАЯ СКОРОСТЬ ГЕРБИЦИДНОГО ДЕЙСТВИЯ



### ДИКАМБА

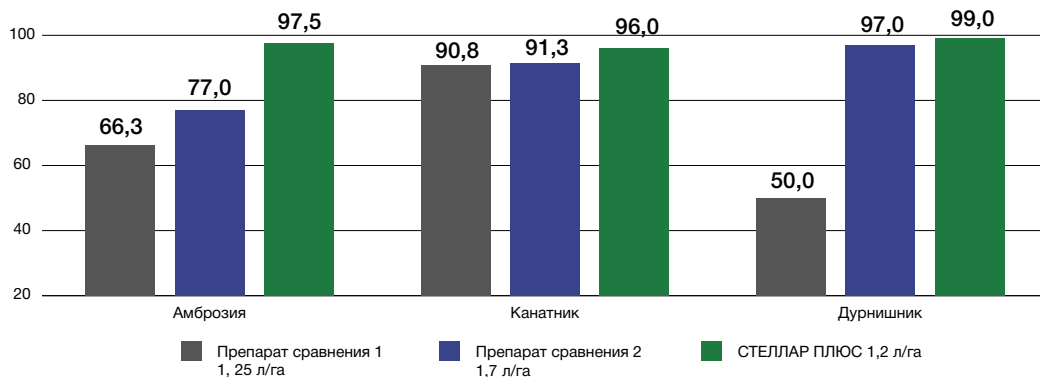
Гербицидное действие проявляется практически сразу после применения. Уже через несколько часов после обработки сорняки находятся в угнетенном состоянии и больше не имеют возможности конкурировать с культурой за влагу и питательные вещества.

### ТОПРАМЕЗОН

Вызывает остановку роста чувствительных сорняков в течение 1–2 дней после применения, побеление сорных растений визуально заметно спустя 5–7 дней после обработки. Характерный симптом действия — побеление с последующим отмиранием сорного растения.

### Гербицидная активность СТЕЛЛАР ПЛЮС против сорняков (14 дней после обработки GS 13–15)

Эффективность, %



## 3 ОДНА ОБРАБОТКА — МАКСИМУМ ЭФФЕКТИВНОСТИ

В отличие от большинства сульфонилмочевин и действующих веществ других классов **топрамезон** поглощается не только листьями, но и корнями сорных растений. Связываясь с почвой, топрамезон создает надежный почвенный «экран», препятствующий прорастанию второй волны двудольных сорняков, сохраняя посевы чистыми весь вегетационный период!

Обильные осадки могут снизить продолжительность почвенного действия, однако критически важно сохранить посевы чистыми от 2–3 до 8–10 листьев культуры. При обильных осадках сорняки могут взойти позже, но уже не смогут повлиять на урожайность кукурузы!

## 4 СОХРАНЕНИЕ МАКСИМАЛЬНОГО ПОТЕНЦИАЛА УРОЖАЙНОСТИ КУЛЬТУРЫ

Многолетние опыты, проводимые в Европе и России, доказали, что СТЕЛЛАР ПЛЮС — один из наиболее селективных гербицидов. Высокая селективность гербицида СТЕЛЛАР ПЛЮС основана на:

- быстром метаболизме действующих веществ в растениях кукурузы;
- очень низкой чувствительности культуры к компонентам препарата;

- быстром системном распространении действующих веществ в тканях сорного растения, что способствует гибели сорняка и отсутствию угнетения кукурузы.

Благодаря высокой селективности возможно применение гербицида СТЕЛЛАР ПЛЮС без ограничений на всех сортах и гибридах кукурузы. А также на родительских линиях при выращивании семян.

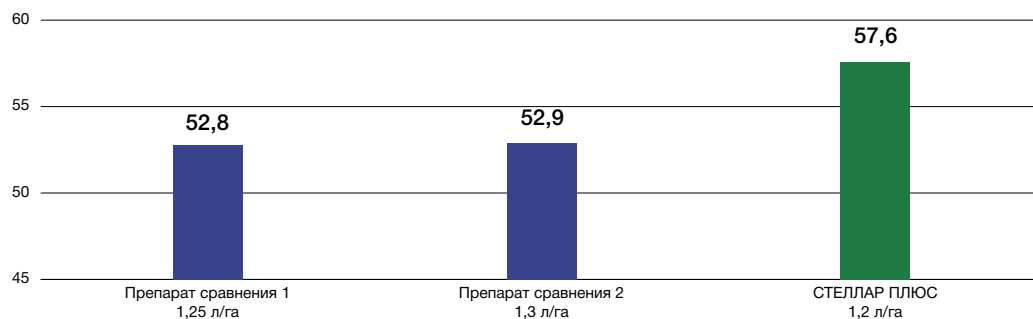
## Эффективность гербицида СТЕЛЛАР ПЛЮС, ДемоЦентр BASF Пенза, 2025 г.



## ОПЫТНЫЕ ДАННЫЕ

Эффективность гербицида СТЕЛЛАР ПЛЮС в фазу 3–5 листьев (GS 13–15),  
АгроЦентр BASF Краснодар, 2023 г.

Урожайность, ц/га (применение в фазу 3–5 листьев)



Гибрид: Лауро, Предшественник: озимая пшеница, Норма высева: 70 тыс./га, Дата сева: 18.04.23,  
Дата всходов: 02.05.23, Дата обработки: 18.05.23, Фаза: GS 13–15, Дата уборки: 07.09.23  
Препарат сравнения 3 и Препарат сравнения 4 на всех вариантах применяется с прилипателем.



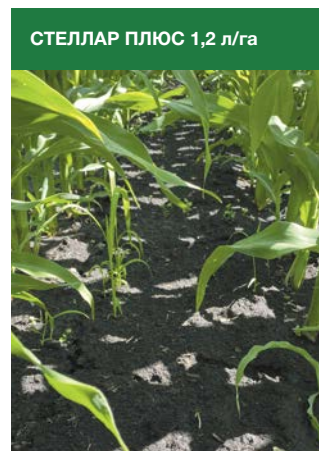
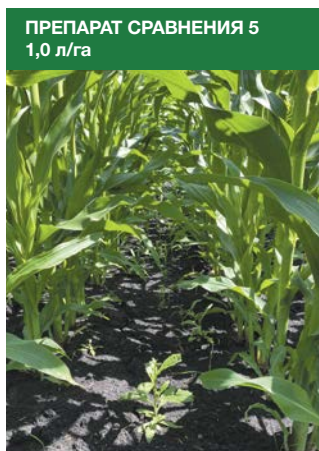
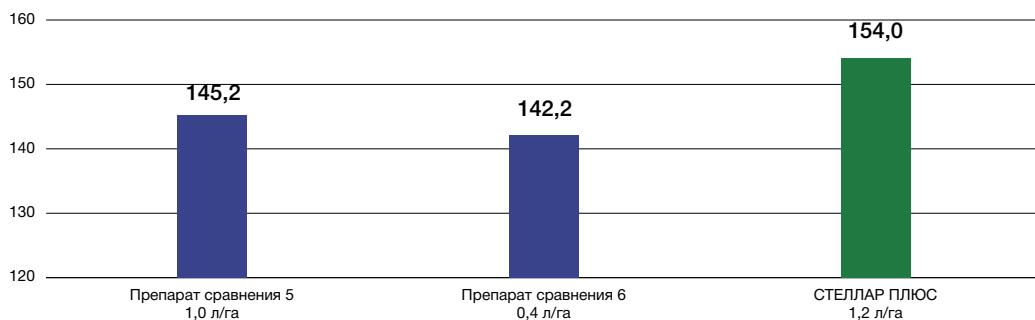


АгроЦентр BASF Краснодар, 2023 г.

Несмотря на экстремальные погодные условия, а именно высокие температуры и недостаток влаги в сезоне 2023, гербицид СТЕЛЛАР ПЛЮС продемонстрировал высокую эффективность в сравнении с основными гербицидами, применяемыми в полях кукурузы.

### Эффективность гербицида СТЕЛЛАР ПЛЮС в фазу 3–5 листьев (GS 13–15), АгроЦентр BASF Липецк, 2023 г.

Урожайность, ц/га (применение в фазу 3–5 листьев)



АгроЦентр BASF Липецк, 2023 г.

[К СОДЕРЖАНИЮ](#)



**Такташов Ильяс Сагитович**, заместитель директора по растениеводству, ООО «Наша Родина», Ульяновская область

Кукурузу мы выращиваем порядка 500 га. Получаем неплохие урожаи, потолок у нас был 127 ц/га при влажности 19 %. Но чтобы достичь такой урожайности, надо серьезно работать с гербицидами, потому что кукуруза любит, чтобы хотя бы 30 дней она росла в чистоте. До этого 3 года использовали препарат СТЕЛЛАР + ДАШ, но с появлением СТЕЛЛАР ПЛЮС с новой формуляцией перешли на него. Мы довольны, эффект отличный — есть почвенный экран, мягкий для кукурузы. И еще, т. к. в СТЕЛЛАР ПЛЮС собрано всё в один компонент, — это и быстрота заготовки рабочего раствора, и удобство. Экономике мы тоже считаем и на 2024 г. также запланировали СТЕЛЛАР ПЛЮС.



**Чуприн Андрей Николаевич**, главный агроном, АО «Агрофирма Мценская», Орловская область

В этом году мы столкнулись с проблемой засоренности посевов кукурузы падалицей рапса. На участке, обработанном гербицидом СТЕЛЛАР ПЛЮС, проблема засоренности как рапсом, так и другими сорняками была решена полностью, в отличие от участка, где был применен другой гербицид (йодсульфурон-метил-натрий + тиенкарбазонметил + форамсульфурон + ципросульфамид). Кроме того, хочу отметить, что на участке, где вносили СТЕЛЛАР ПЛЮС, мы не наблюдали следов негативного воздействия гербицида на растения кукурузы, поэтому оцениваю этот гербицид как высокоэффективный и технологичный.



**Семенухин Игорь Анатольевич**, главный агроном, ООО «Раздольное», Новосибирская область, Коченёвский район

В нашем хозяйстве 2000 дойных коров. Для нас выращивание зерновых культур, кормовых и кукурузы является стратегически важным аспектом. Посевная 2024 года проходила хорошо, сев кукурузы начали 5 мая, выращиваем мы ее в больших объемах на силос и на зерно, защитить ее от сорных растений для реализации своего потенциала — наша основная задача.

СТЕЛЛАР ПЛЮС мы применяем второй год в хозяйстве. Нам нравится окно применения препарата — работаем по 5 листьям кукурузы, не наблюдаем угнетения культуры.

При июньских дождях этого сезона почвенное действие СТЕЛЛАР ПЛЮС было ярко выражено.

Поля к уборке подошли чистые, с единичными сорняками, несмотря на обильные дожди в июне–августе.

В октябре мы заканчивали уборку кукурузы на зерно, убирать чистые поля технически проще, кукурузные жатки очень чувствительны к сору на полях в уборку. Планируем использовать СТЕЛЛАР ПЛЮС в следующем сезоне.



**Шитов Иван Юрьевич**, агроном  
КФХ Алещенко О. В., Приморский край

*Выращиваем кукурузу уже много лет и последние годы работаем препаратами от компании BASF, что позволяет нам получать хороший урожай данной культуры. В этом году решили испытать на своих массивах препарат СТЕЛЛАР ПЛЮС в дозировке 1,2 л/га. Препарат не только отлично справился с сорной растительностью, но и благодаря почвенному эффекту помог сохранить чистыми поля вплоть до уборки, несмотря на сильное переувлажнение почвы в течение всего периода вегетации, а также получить хорошую урожайность.*

## РЕКОМЕНДАЦИИ ПО ПРИМЕНЕНИЮ

**Факторы, увеличивающие безопасный интервал посева последующих культур:**

- Повышенный pH почвы ( $\text{pH} > 7,5$ ).
- Норма расхода — 1,2 л/га и ниже.
- No-till
  - Нет проблем с севом зерновых, кукурузы, сорго, картофеля, рапса.
  - Безопасный интервал для сева сахарной свеклы — 18 месяцев.
  - Соя, горох и бобы наиболее чувствительны при высоком уровне pH почвы ( $\text{pH} > 7,5$ ) и максимальной норме расхода.
  - Осенняя вспашка и обильные осадки снижают риск последствия гербицида на бобовые культуры.
- Температурный интервал применения гербицида составляет от 15 до 25 °C.
- Можно применять на семенных участках (родительских линиях) без опасности фитотоксического воздействия. Рекомендованная норма — 1,0 г/га.

**НЕ РЕКОМЕНДУЕТСЯ ПРИМЕНЯТЬ ГЕРБИЦИД В СМЕСЯХ С ЖИДКИМИ УДОБРЕНИЯМИ И МИКРОЭЛЕМЕНТАМИ.**

## СХЕМА ПРИМЕНЕНИЯ

**СТЕЛЛАР®  
ПЛЮС**

**1,0–1,2  
л/га**





# АКРИС®

## Высокоэффективный почвенный гербицид для защиты сои, подсолнечника и кукурузы

- Эффективен даже при низком содержании влаги в почве
- Уверенная победа над широким спектром сорняков
- Бережность к культуре
- Безопасность для севооборота





Высокоэффективный довсходовый и раннепослевсходовый гербицид для защиты кукурузы

## ХАРАКТЕРИСТИКИ ПРЕПАРАТА

Действующие вещества	Диметенамид-П (280 г/л) + тербутилазин (250 г/л)
Препаративная форма	Суспензионная эмульсия (СЭ)
Норма расхода	2,0–3,0 л/га
Культура	Кукуруза, подсолнечник, соя*
Спектр действия	Однолетние двудольные и некоторые однолетние злаковые сорняки
Сроки применения	Опрыскивание посевов до появления всходов или после всходов (до фазы 3–5 листьев) культуры
Упаковка	Пластиковые канистры 2 x 10 л

## МЕХАНИЗМ ДЕЙСТВИЯ

Диметенамид-П нарушает дифференциацию тканей, деление и удлинение клеток за счёт разнообразных биохимических механизмов. В особенности нарушается синтез липидов, необходимых для роста молекул, за счет ингибирования удлинения цепей жирных кислот. Диметенамид-П поглощается корнями прорастающих сорняков и приводит к их отмиранию.

Тербутилазин абсорбируется корнями и листьями сорных растений и перемещается ксилемой акропетально. Вещество ингибирует транспорт электронов при фотосинтезе, что приводит к гибели сорняков.

## СПЕКТР ДЕЙСТВИЯ

Амброзия полыннолистная	Лютик	Редька дикая
Вероника, виды	Льнянка обыкновенная	Ромашка, виды
Галинсога мелкоцветковая	Марь, виды	Росичка, виды
Гибискус тройчатый	Молочай-солнцегляд	Фиалка полевая
Горец, виды	Мышиный горошек, виды	Чистец, виды
Горчица полевая	Незабудка полевая	Щетинник, виды
Гумай	Осот, виды	Щирица
Дурман, виды	Паслен черный	Ярутка полевая
Дымянка лекарственная	Пастушья сумка	Ясколка, виды
Звездчатка средняя	Подмаренник цепкий	Яснотка, виды
Крестовник обыкновенный	Подорожник, виды	
Лебеда, виды	Портулак огородный	
Лисохвост	Просо куриное	

\* Здесь и далее — препарат в процессе перерегистрации. Информация не является рекламой и предназначена для информирования о расширении ассортимента продукции в будущем, продукт будет доступен к заказу только с момента гос. регистрации.

## ПРЕИМУЩЕСТВА

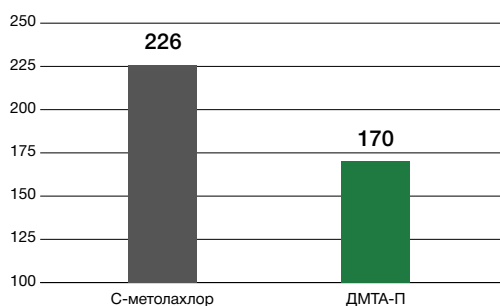
- 1 ЭФФЕКТИВЕН ДАЖЕ ПРИ НИЗКОМ СОДЕРЖАНИИ ВЛАГИ В ПОЧВЕ
- 2 УВЕРЕННАЯ ПОБЕДА НАД ШИРОКИМ СПЕКТРОМ СОРНЯКОВ
- 3 БЕРЕЖНОСТЬ К КУЛЬТУРЕ
- 4 БЕЗОПАСНОСТЬ ДЛЯ СЕВООБОРОТА

### 1 ЭФФЕКТИВЕН ДАЖЕ ПРИ НИЗКОМ СОДЕРЖАНИИ ВЛАГИ В ПОЧВЕ

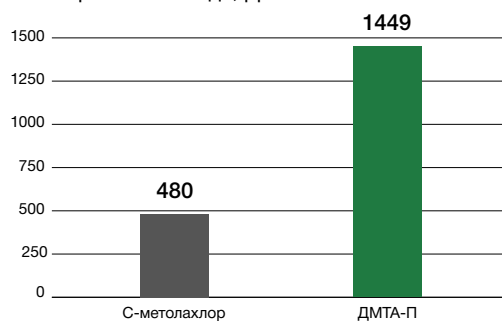
АКРИС активируется минимальным количеством осадков — всего 5–6 мм, либо от 10 % почвенной влаги. Более того, препарат способен к реактивации при выпадении осадков в период до 10 дней после внесения.

### ДМТА-П — биологическая доступность

Коэффициент адсорбции д. в. почвой, л/кг



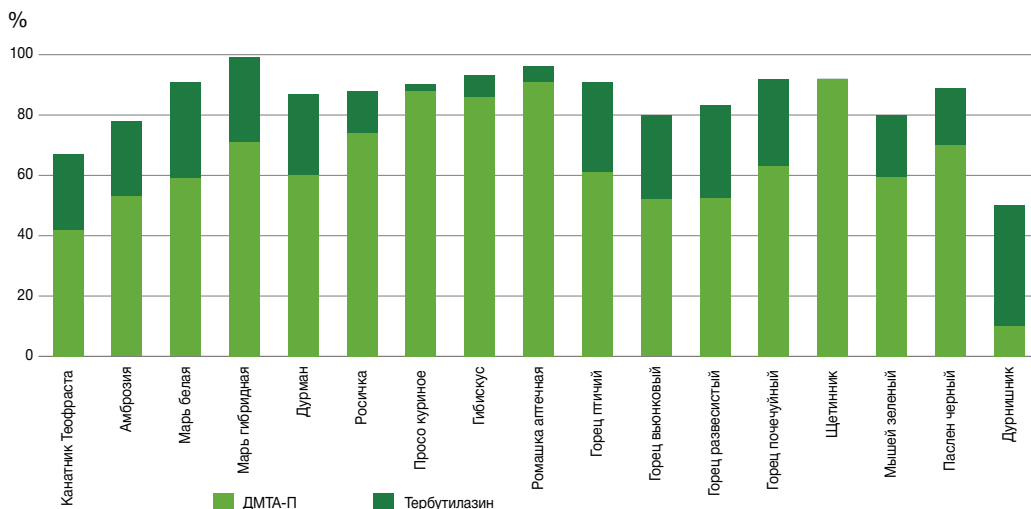
Растворимость в воде, ppm



Высокая растворимость в воде и низкое поглощение почвой обеспечивает большую доступность действующего вещества для контроля сорной растительности.

### 2 УВЕРЕННАЯ ПОБЕДА НАД ШИРОКИМ СПЕКТРОМ СОРНЯКОВ

Благодаря содержанию двух действующих веществ и проверенной формуляции АКРИС контролирует злаковые и двудольные сорняки.



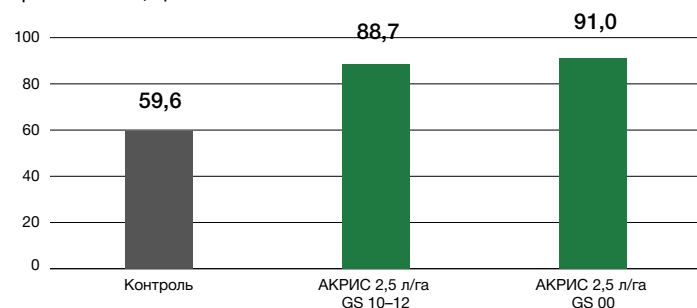
Поле через 40 дней после обработки гербицидом АКРИС, АгроЦентр BASF Благовещенск, 2022 г.



## ОПЫТНЫЕ ДАННЫЕ

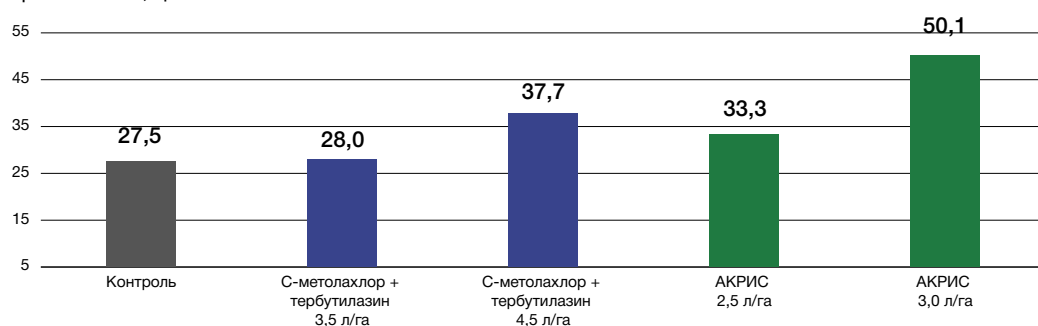
Эффективность гербицида АКРИС на посевах кукурузы, ДемоЦентр BASF Краснодар, 2022 г.

Урожайность, ц/га



Эффективность применения гербицида АКРИС до всходов при максимально высоком фоне сорной растительности в сравнении с конкурентным продуктом, АгроЦентр BASF Благовещенск, 2023 г.

Урожайность, ц/га



Гибрид: КОМПЕТЕНС, Предшественник: соя, Норма высева: 86 тыс./га, Дата сева: 11.05.23, Дата обработки: 11.05.23, Фаза: GS 00, Дата уборки: 26.10.23

Внесение гербицида АКРИС 3 л/га сразу после сева кукурузы позволило получить прибавку: 22,6 ц/га в сравнении с контролем, 12,4 ц/га в сравнении с гербицидом на основе С-метолахлора и тербутилазина.



**Поначалов Михаил Евгеньевич**, главный агроном,  
СХА «Родина»

АКРИС применяется в СХА «Родина» на протяжении нескольких лет в качестве почвенного гербицида в посевах кукурузы. Препарат показал себя только с лучшей стороны, посевы чистые в течение месяца после посева, что позволяет кукурузе набрать свой максимум. Впоследствии, работая по кукурузе препаратом КЕЛЬВИН ПЛЮС, удается достигать к уборке силоса прекрасных результатов. Поле до самой уборки чистое от сорняков.



Специалист,  
ООО Совхоз Искра, Приморский край

Новый гербицид АКРИС мы впервые испытали в демоопытах в 2021 г. Было отмечено, что препарат обладает отличной почвенной активностью и хорошо уничтожает практически все однолетние сорняки, имеющиеся на наших полях, в том числе амброзию, коммелину, акалифу, злаковые.

В 2022 г. данным препаратом было обработано около 1 тыс. га посевов кукурузы. Гербицид применяли после посева кукурузы через 3–8 дней в дозировке 2,5–3 л/га. Остальная площадь посевов кукурузы — более 2 тыс. га — была обработана другими почвенными гербицидами.

Наблюдения показали отличную эффективность препарата против сорняков и его превосходство над другими гербицидами. Урожай зерна на вариантах применения АКРИС составил 9–10 т/га.

В текущем году АКРИС был применен практически на всей площади посевов кукурузы — около 4 тыс. га. Несмотря на засушливый период после внесения гербицида, он проявил отличную эффективность против всех сорняков, что значительно облегчило работу страховых гербицидов по вегетирующим растениям. Не было отмечено какого-либо отрицательного действия гербицида АКРИС на различные гибриды кукурузы как иностранной, так и отечественной селекции. В следующем году планируем применять АКРИС также на большей части посевов кукурузы.

## РЕКОМЕНДАЦИИ ПО ПРИМЕНЕНИЮ

- Опрыскивание почвы до посева или после посева, до фазы 3-го листа кукурузы. Заделка необходима и в случае засухи. Не вносить в фазу всходов.
- Основная рекомендуемая норма 2,5 л/га (на легких почвах и при достаточном количестве влаги в почве).
- Расход рабочей жидкости — 200–300 л/га.
- Норму расхода увеличивают до 3,0 л/га при высоком содержании гумуса, раннем послевсходовом применении в фазу 2–3 листа, на почвах с содержанием глины более 40 %.



## СХЕМА ПРИМЕНЕНИЯ

АКРИС®

2,0–3,0 л/га



# Фунгициды

## ОСНОВНЫЕ БОЛЕЗНИ

КУКУРУЗЫ ..... 39

ПИКТОР® АКТИВ..... 43

РЕВИОНА®..... 49

Эпоксиконазол

Пираклостробин

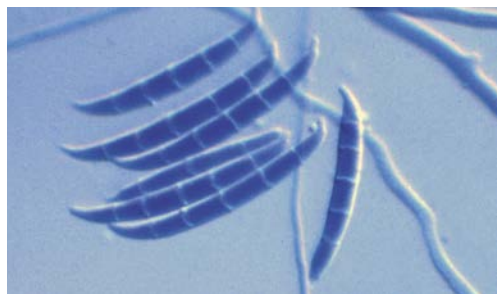


# ОСНОВНЫЕ БОЛЕЗНИ КУКУРУЗЫ

## Фузариозная корневая гниль

Болезнь проявляется на корнях, нижней части стебля и на междоузлиях в виде светло-желтых или бурых пятен, на которых во влажную погоду появляется бело-розовый или красноватый налет. Возбудителем болезни является гриб *Fusarium moniliforme*.

Вредоносность фузариозной гнили зависит от степени поражения растений. Источником инфекции являются пораженные остатки, на которых сохраняются конидиальное и сумчатое спороношения и хламидоспоры гриба.

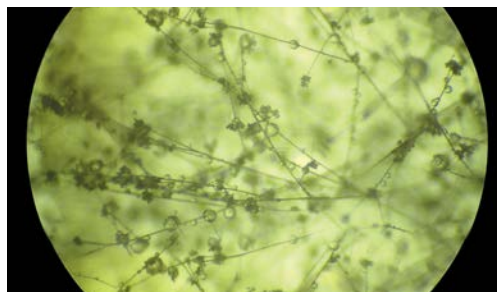


## Серая корневая гниль

Внешние признаки болезни проявляются как на всходах, так и на взрослых растениях в виде буроватых пятен на подземных узловых корнях, корневой шейке, на стеблях, которые во влажную погоду загнивают и покрываются серым налетом. При прикосновении налет пылит. В сухую погоду пятна имеют вид бурых сухих язв без налета. Пораженные молодые растения гибнут, листья желтеют и отмирают. Возбудителем болезни является сумчатый гриб-полифаг *Botrytis cinerea*. Гриб проникает в растение через механические повреждения кутикулы устьица.

Источником инфекции являются склеротии и грибница патогена на пораженных остатках в почве, которые сохраняют свою жизнеспособность до 8 лет и более. Дополнительным резервуаром инфекции являются зараженные семена, в которых сохраняется грибница патогена.

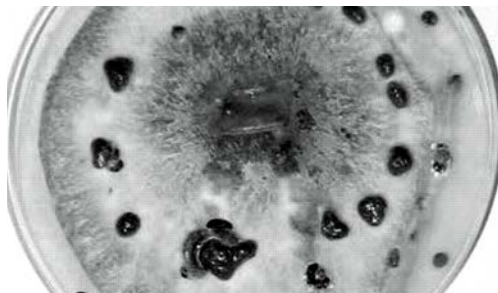
Возбудитель серой гнили способен продолжать развитие и во время хранения влажных семян или початков, вызывая их порчу.



Распространению инфекции и развитию болезни способствуют высокая влажность воздуха, частые дожди, выпадение обильной росы в ночные часы, короткая ротация культуры в севообороте, отсутствие пространственной изоляции между поражаемыми культурами, загущенные, засоренные посевы.

## Белая корневая гниль

Болезнь характеризуется появлением на корнях, нижней части стебля мокрых пятен, которые покрываются белой ватообразной грибницей. При уплотнении грибницы на ее поверхности и внутри пораженного стебля образуются темно-коричневые или черные склероции, которые могут достигать 1 см в диаметре. Возбудителем белой гнили является гриб *Sclerotinia sclerotiorum*. Источником инфекции являются склероции гриба на растительных остатках в почве, склероции, попавшие в почву вместе с семенами. В почве склероции сохраняют жизнеспособность до 7–10 лет. Дополнительным источником являются зараженные семена, в которых сохраняется грибница. От начала заражения до проявления болезни проходит 7–10 дней.



## Глазковая пятнистость

Возбудитель глазковой пятнистости — гриб *Aureobasidium zeae*. Начальными симптомами заболевания являются маленькие, круглые, водянистые или хлоротичные пятна от 1 до 2 мм в диаметре. Ткань в центре пятна позже отмирает и приобретает желтовато-коричневый цвет с коричневым окаймлением. Пятно окружено желтым «ореолом», который хорошо виден на просвет. Пятна могут объединяться в большие некротические участки, что приводит к полной гибели листа. Пятна остаются видимыми даже после того, как лист отмирает. Источником заражения являются растительные остатки, заболевание чаще всего встречается, если севооборот перенасыщен кукурузой. *Aureobasidium zeae* зимует в строме, появляющихся в конце сезона на зараженных растениях. Весной стромы образуют конидии, которые ветром или дождем разносятся по листьям молодой кукурузы, где они прорастают. Оптимальная температура для заражения +10...+12 °C.



Инкубационный период заболевания составляет от четырех до десяти дней, в зависимости от погодных условий. Образованию конидий и развитию пятен на листьях способствуют длительные периоды прохладной и влажной погоды.



## Пузырчатая головня

Вызывается грибом *Ustilago zaeae* (*Ustilago maydis*). Болезнь распространена во всех районах возделывания кукурузы на молодых частях растения. При благоприятных условиях пузырчатая головня может заражать кукурузу даже во взрослом состоянии, в местах, где образуются молодая ткань.

Споры перезимовывают на земле, в растительных остатках и семенах. Заражение может происходить в течение всего вегетационного периода. Болезнь характеризуется образованием наростов, покрытых розовато-серой, легко разрывающейся оболочкой. Через разрывы видна черная пылевидная масса. На пораженных стеблях наросты обычно имеют форму шара. На листьях они удлиненные и располагаются вдоль жилок. Пузырчатая головня способна поражать стебли, междоузлия, листья, султаны, воздушные корни и початки. Заболевание снижает продуктивность растения. Оно встречается на всех частях растений. Но наибольший вред приносит при поражении



початков, уничтожая зерно. Болезнь понижает урожайность зерна кукурузы на 50 % и более. Кукуруза, пораженная пузырчатой головней, более подвержена поражению стеблевой гнилью. Защитные мероприятия должны быть направлены на удаление с полей послеуборочных остатков кукурузы, отбор здоровых семенных початков, протравливание семян, применение фунгицидных препаратов в течение вегетации.

## Фузариоз (сухая гниль початков)

Возбудитель болезни — гриб *Fusarium maydis* (*Fusarium verticillioides*, *F. moniliforme*, *Gibberella moniliformis*, сумчатая стадия — *Gibberella pulicaris*).

Фузариоз проявляется на початках в виде нескольких очагов паутинистого, местами густого розоватого или белого налета. Каждый очаг охватывает 50–90 зерновок. В центре очага, где возникает болезнь, зерновки сильно поражены, почти полностью разрушены, грязно-бурого цвета, легко ломаются и крошатся. Другие зерновки в очаге, пораженные в меньшей степени, неразрушенные, покрыты розовым налетом. Наличие в семенном материале фузариозных зерен является одной из причин гибели всходов. Особенно опасна скрытая форма болезни. Семена кукурузы, пораженные возбудителем фузариоза, теряют всхожесть, а семена со здоровым зародышем дают слабые ростки, которые обычно погибают, не достигнув поверхности почвы.



Гриб *F. moniliforme* может продуцировать микотоксины, известные как фумонизины. Эти токсины канцерогенны для человека и животных. Заболевание встречается повсеместно. Фузариоз початков приводит к снижению урожая и ухудшению его качества. При высоком развитии болезни поражается более 60 % початков.

## Северный гельминтоспориоз

Возбудитель — *Helminthosporium turcicum*. Симптомы заболевания появляются на нижних листьях в виде небольших светло-серых пятен. Постепенно заболевание распространяется на верхний ярус листьев, при этом пятна становятся коричневыми сигарообразными со светлым центром и более темными краями. При благоприятных для развития болезни условиях пятна сливаются и пораженные листья засыхают. Во влажную погоду на пораженной ткани с нижней стороны листа появляется темно-оливковый налет спороношения гриба. Зимует гриб в растительных остатках. Весной образуется конидиальное спороношение, и конидии ветром или с каплями дождя распространяются на нижние листья растений. Оптимальная температура для прорастания конидий +23...+30 °С, относительная влажность воздуха выше 90 %. Вторичное заражение растений в поле происходит конидиями, формирующимися на поверхности пораженной ткани взрослых растений. При слабом поражении кукурузы средний вес початка уменьшается на 3,5 %,



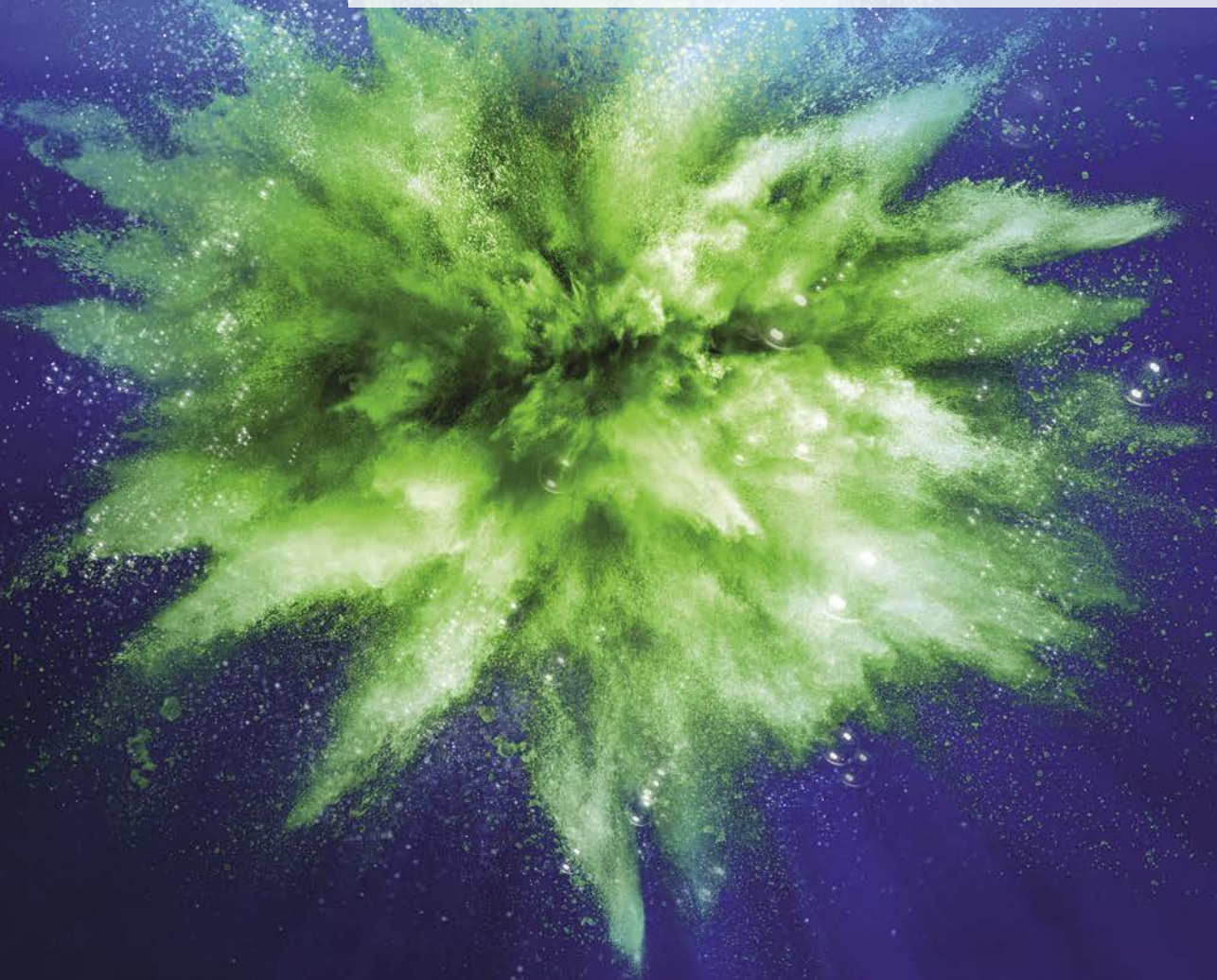
при среднем — на 26,6 %, при сильном — на 54,4 %.

Защитные мероприятия: уничтожение послеуборочных остатков, севооборот (не сеять кукурузу и сорго на одном и том же поле в течение 1–2 лет), уничтожение сорняков — резервуаров инфекции, оптимальные сроки уборки урожая, протравливание семян, обработка фунгицидами, использование устойчивых к болезни гибридов кукурузы.

# ПИКТОР® АКТИВ

## Универсальный фунгицид нового поколения

- Улучшенная эффективность против широкого спектра заболеваний
- Высокая эффективность в сложных погодных условиях за счет дождеустойчивости формуляции
- Ярко выраженный AgCelence-эффект
- Универсальное решение для 6 сельскохозяйственных культур





# ПИКТОР® АКТИВ

Новый SDHI-фунгицид с AgCelence-эффектом для профилактики резистентности и эффективного контроля экономически значимых заболеваний в сложных погодных условиях

## ХАРАКТЕРИСТИКИ ПРЕПАРАТА

Действующие вещества	Пираклостробин (250 г/л) + боскалид (150 г/л)
Препаративная форма	Концентрат суспензии (КС)
Рекомендуемая норма расхода	0,8–1,0 л/га
Культура	Кукуруза, соя, горох, сахарная свекла, подсолнечник, рапс
Спектр действия	Пузырчатая головня, стеблевые гнили
Сроки применения	Опрыскивание в период вегетации: первое — профилактическое или при появлении первых признаков одного из заболеваний, последующие — с интервалом 14–21 день
Упаковка	Пластиковые канистры 4 х 5 л

## МЕХАНИЗМ ДЕЙСТВИЯ

**Пираклостробин** относится к новому поколению действующих веществ из класса стробилуринов. Пираклостробин взаимодействует с поверхностью растений, поглощаясь восковым слоем листьев и плодов, при этом на поверхности растения формируются прочно связанные запасы действующего вещества, благодаря чему обеспечивается высокая устойчивость препарата к действию атмосферных осадков. Кроме того, обладая трансламинарной активностью, пираклостробин проникает в ткани растения. Механизм действия пираклостробина основан на ингибировании митохондриального дыхания. Наибольшая эффективность достигается при проведении превентивных обработок.

**Боскалид** относится к химической группе карбоксамидов. Наибольшая эффективность от его применения достигается при проведении превентивных обработок. Часть действующего вещества остается на поверхности растения, другая — проникает внутрь, распространяется трансламинарно и по сосудистой системе листа акропетально. Механизм действия боскалида — ингибирование сукцинатдегидрогеназы в митохондриальной цепи транспорта электронов. Боскалид блокирует ключевой этап дыхания клеток в комплексе II, в результате чего нарушается энергоснабжение патогенов. Боскалид ингибирует прорастание спор, рост ростковых трубок, блокирует образование аппрессориев. У некоторых грибов воздействует также на развитие мицелия и спор.



## ПРЕИМУЩЕСТВА

- 1 КОНТРОЛЬ ОСНОВНЫХ ЭКОНОМИЧЕСКИ ЗНАЧИМЫХ ЗАБОЛЕВАНИЙ**
- 2 ПРОФИЛАКТИКА РЕЗИСТЕНТНОСТИ БЛАГОДАРЯ ДЕЙСТВУЮЩЕМУ ВЕЩЕСТВУ ИЗ КЛАССА КАРБОКСАМИДОВ (SDHI)**
- 3 ВЫСОКОЭФФЕКТИВЕН В СЛОЖНЫХ ПОГОДНЫХ УСЛОВИЯХ ЗА СЧЕТ ДОЖДЕУСТОЙЧИВОСТИ ФОРМУЛЯЦИИ**
- 4 ЯРКО ВЫРАЖЕННЫЙ AgCelence-ЭФФЕКТ:**
  - улучшение ростовых процессов
  - повышение устойчивости растений к неблагоприятным факторам окружающей среды (недостаток влаги, высокая температура и пр.)
  - увеличение урожайности и качества продукции

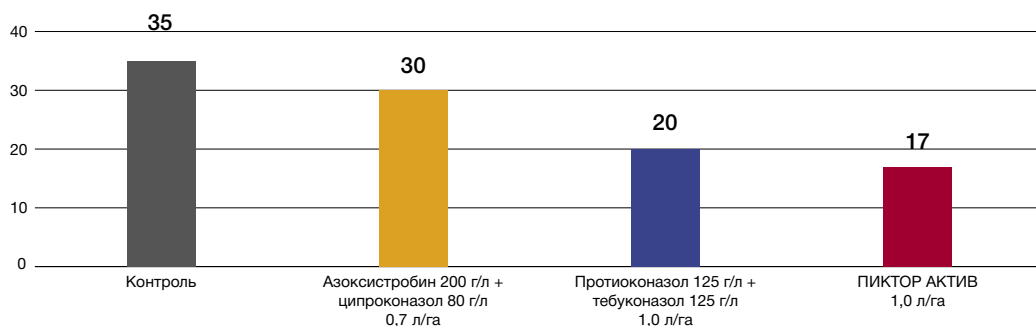
### 1 КОНТРОЛЬ ОСНОВНЫХ ЭКОНОМИЧЕСКИ ЗНАЧИМЫХ ЗАБОЛЕВАНИЙ

ПИКТОР АКТИВ эффективно контролирует такие заболевания кукурузы как: пузырчатая головня, северный гельминтоспориоз\*, фузариозные стеблевые гнили и глазковая

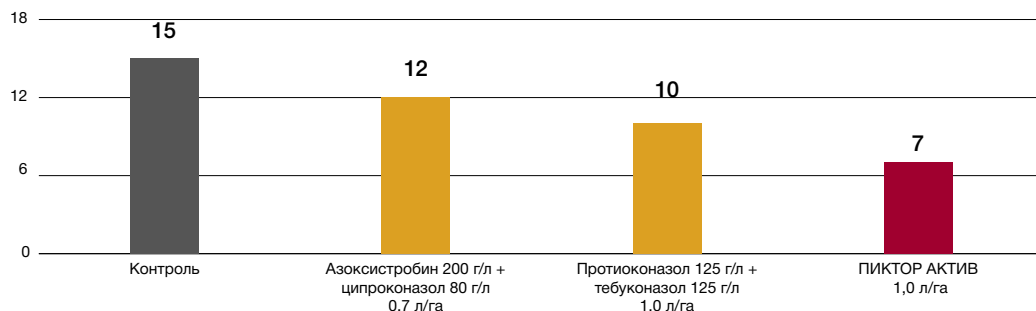
пятнистость\*. В данном опыте оценивалась эффективность фунгицидов против болезней в условиях Дальнего Востока.

\* По результатам внутренних опытов BASF.

Северный гельминтоспориоз. Развитие, %



Глазковая пятнистость. Развитие, %



АгроЦентр BASF Благовещенск, 2021–2022 гг.

### 3 ВЫСОКОЭФФЕКТИВЕН В СЛОЖНЫХ ПОГОДНЫХ УСЛОВИЯХ ЗА СЧЕТ ДОЖДЕУСТОЙЧИВОСТИ ФОРМУЛЯЦИИ

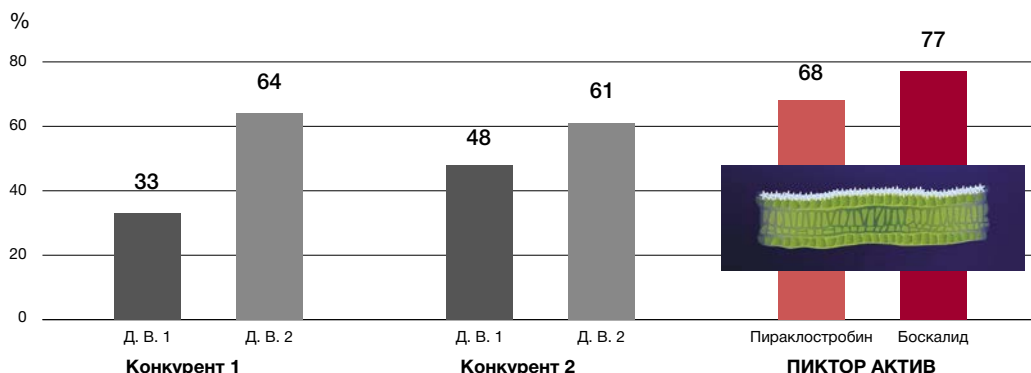
ПИКТОР АКТИВ имеет современную формуляцию, которая обеспечивает:

- пролонгированную эффективность;
- отличную дождеустойчивость.

Препаративная форма ПИКТОР АКТИВ помогает препарату быстро закрепиться на листе

и проникнуть в растение. Это позволяет применять ПИКТОР АКТИВ в условиях дождливой погоды — обработка даже за три часа до дождя обеспечит эффективную защиту от болезней.

**Лабораторный опыт BASF (остаточное кол-во действующего вещества на и в листьях после имитации дождя через три часа после нанесения)**



### 4 ЯРКО ВЫРАЖЕННЫЙ AgCelence-ЭФФЕКТ

**Высокая устойчивость к стрессам** — Снижение воздействия стрессовых факторов позволяет растениям по максимуму использовать свой потенциал

**Выше урожай** — Обработка ПИКТОР АКТИВ даёт значительную прибавку к урожайности кукурузы

**Высокое качество продукции** — Более крупные и выполненные початки кукурузы

**Высокая производственная эффективность** — Значительно увеличивает устойчивость к полеганию на кукурузе



АгроЦентр BASF Краснодар

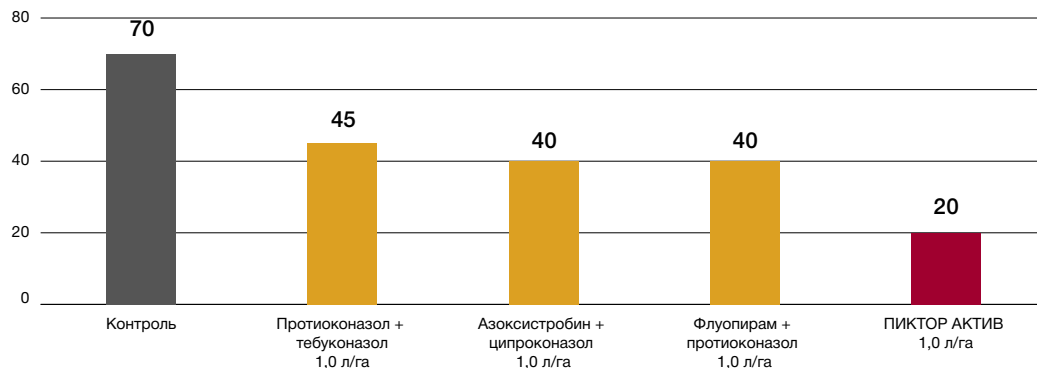
В варианте с применением фунгицида ПИКТОР АКТИВ отмечено отсутствие болезней на растениях кукурузы, початок выполненный, а урожайность была наибольшей.

## ОПЫТНЫЕ ДАННЫЕ

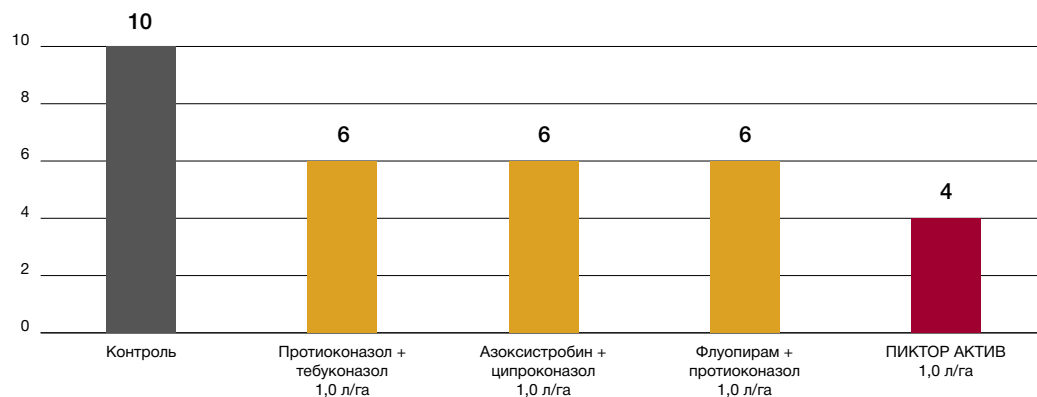
**Хозяйственная и биологическая эффективность фунгицида ПИКТОР АКТИВ в сравнении с другими фунгицидами, широко применяемыми в посевах кукурузы, АгроЦентр BASF Благовещенск, 2023 г.**

Гибрид: КОМПЕТЕНС, Предшественник: соя, Норма высева: 86 тыс./га, Дата сева: 11.05.23, Фаза: GS 51, Дата уборки: 26.10.23

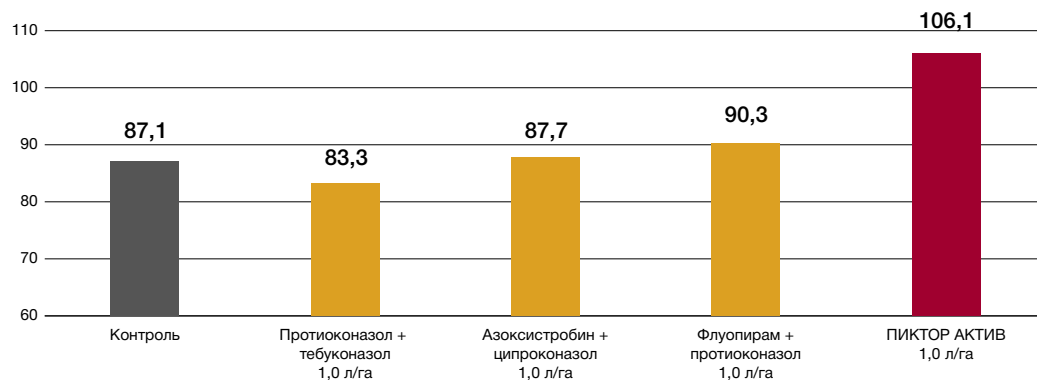
Северный гельминтоспориоз. Развитие, %



Глазковая пятнистость. Развитие, %



Урожайность, ц/га



## Результаты применения ПИКТОР АКТИВ в АгроЦентре BASF Благовещенск за 25 дней до уборки

КОНТРОЛЬ



ПИКТОР АКТИВ 1,0 л/га



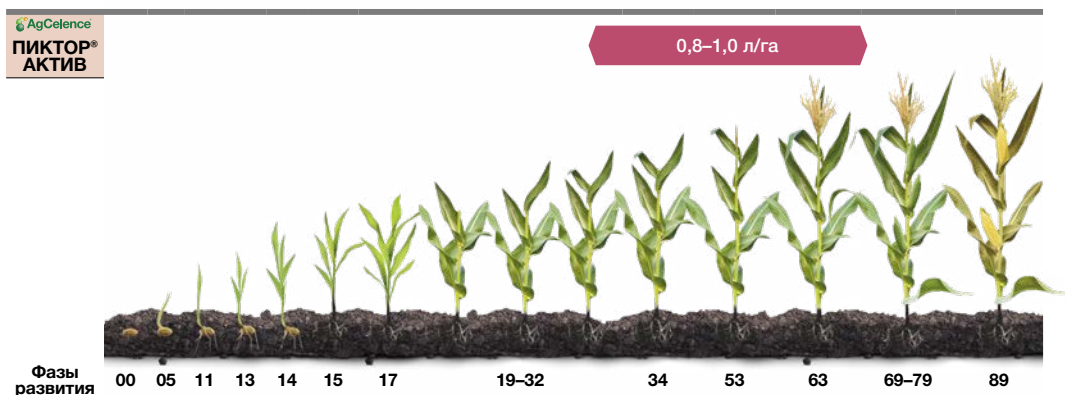
**Иловайский Сергей Анатольевич**, зам. генерального директора по растениеводству, ООО «ЭкоКорм», Воронежская область

В 2024 году в качестве опыта мы применили фунгицид ПИКТОР АКТИВ на кукурузе. Препарат не только сдержал распространение заболеваний, но и оказал поддерживающий физиологический эффект. Это было визуально заметно, в условиях недостатка влаги в конце вегетации растения на обработанном участке выглядели более зелеными. В результате на опытном участке мы получили урожайность 86 ц/га. В целом по хозяйству урожайность кукурузы без обработки фунгицидом составила 74 ц/га. Такая серьезная прибавка, конечно, оправдывает стоимость применения ПИКТОР АКТИВ, и на будущий год мы планируем применить его на большей площади культуры.

## РЕКОМЕНДАЦИИ ПО ПРИМЕНЕНИЮ

Для достижения физиологического эффекта: оптимальный период для применения — с фазы видимого образования междоузлий (ВВСН 31) — как правило, высота растений кукурузы в этот момент 1–1,2 м — до выметывания початковых нитей (ВВСН 63).

## СХЕМА ПРИМЕНЕНИЯ







We create chemistry

## РЕВИОНА®

Фунгицид, ОТЛИЧНЫЙ от других

- Новый триазол с уникальным механизмом действия
- Широкий спектр борьбы с заболеваниями
- Высокое качество и выход товарной продукции
- Экономия времени и управление рисками
- Эффективность при сложных погодных условиях
- Отличный экотоксикологический профиль



Триазол нового поколения, который сочетает в себе высокую эффективность и отличный экотоксикологический профиль

## ХАРАКТЕРИСТИКИ ПРЕПАРАТА

Действующее вещество	РЕВИСОЛ® (мефентрифлуконазол, 75 г/л)
Препаративная форма	Концентрат суспензии (КС)
Рекомендуемая норма расхода	1,0–1,25 л/га
Культура	Кукуруза, яблоня, груша, виноград
Спектр действия	Фузариозная стеблевая гниль, гельминтоспориозная стеблевая гниль, гельминтоспориозная пятнистость, фузариоз початков (на кукурузе)
Сроки применения	Опрыскивание растений профилактически или при появлении первых признаков одного из заболеваний в фазы «выметывание метелок–образование початков»
Упаковка	Пластиковые канистры 4 х 5 л

## МЕХАНИЗМ ДЕЙСТВИЯ

РЕВИОНА — системный фунгицид, который обладает профилактическим и лечебным действием. В клеточной мембране грибов С14-деметилаза играет важную роль в производстве эргостерола, необходимого для структуры и функционирования мембраны.

РЕВИСОЛ (мефентрифлуконазол) ингибирует С14-деметилазу. Прекращается выработка эргостерола, что приводит к разрушению клеточной мембраны и, как следствие, к гибели гриба. Процесс ингибирования происходит на поверхности и внутри растения во время прорастания, проникновения и роста мицелия гриба.

## ПРЕИМУЩЕСТВА

- 1 НОВЫЙ ТРИАЗОЛ С УНИКАЛЬНЫМ МЕХАНИЗМОМ ДЕЙСТВИЯ
- 2 ШИРОКИЙ СПЕКТР БОРЬБЫ С ЗАБОЛЕВАНИЯМИ
- 3 ВЫСОКОЕ КАЧЕСТВО И ВЫХОД ТОВАРНОЙ ПРОДУКЦИИ
- 4 ЭКОНОМИЯ ВРЕМЕНИ И УПРАВЛЕНИЕ РИСКАМИ
- 5 ЭФФЕКТИВНОСТЬ ПРИ СЛОЖНЫХ ПОГОДНЫХ УСЛОВИЯХ
- 6 ОТЛИЧНЫЙ ЭКОТОКСИКОЛОГИЧЕСКИЙ ПРОФИЛЬ

## 1 НОВЫЙ ТРИАЗОЛ С УНИКАЛЬНЫМ МЕХАНИЗМОМ ДЕЙСТВИЯ



- РЕВИСОЛ легко связывается с ферментом патогенного гриба
- РЕВИСОЛ обладает высокой структурной гибкостью благодаря изопропанолу (связующее звено в молекуле)
- Изопропанол позволяет молекуле легко подстраиваться и адаптироваться к клеточной структуре патогена

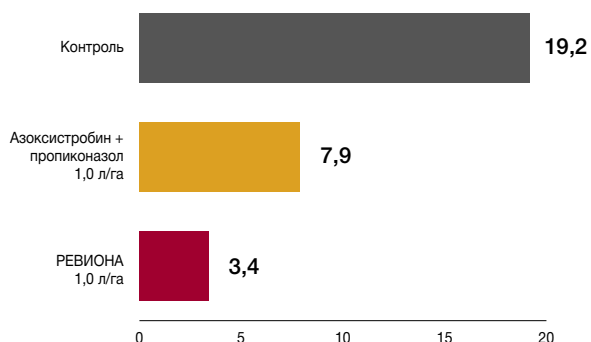
**ШИРОКИЙ СПЕКТР ДЕЙСТВИЯ + ВЫСОКАЯ ЭФФЕКТИВНОСТЬ + ВЫСОКАЯ АКТИВНОСТЬ = РЕВИСОЛ**

## 2 ШИРОКИЙ СПЕКТР БОРЬБЫ С ЗАБОЛЕВАНИЯМИ

Двухлетний обзор результатов опытов по северному гельминтоспориозу в Европе (количество опытов n=37)



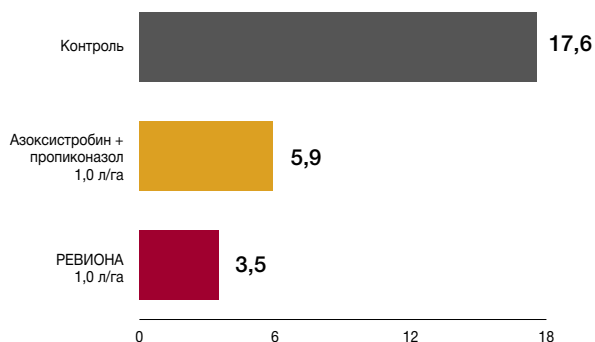
Северный гельминтоспориоз. Развитие, %



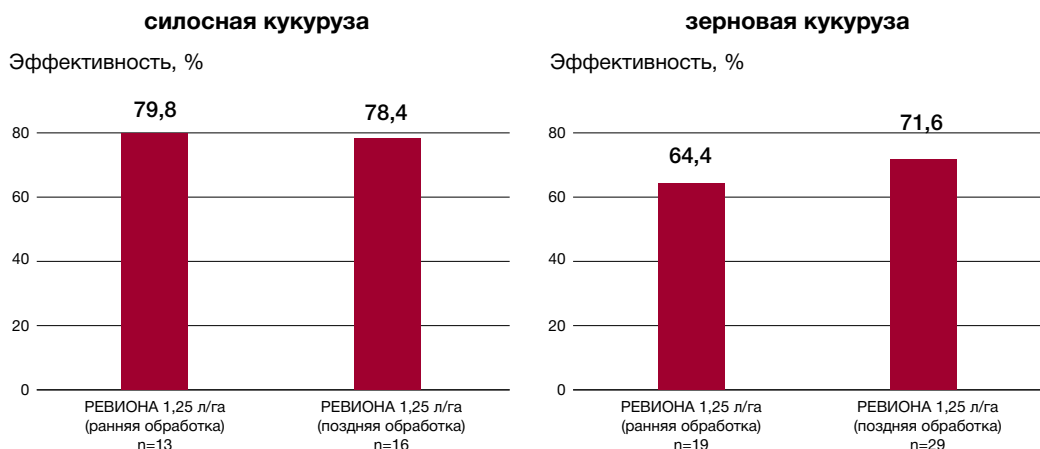
Двухлетний обзор результатов опытов по глазковой пятнистости в Европе (количество опытов n=8)



Глазковая пятнистость. Развитие, %

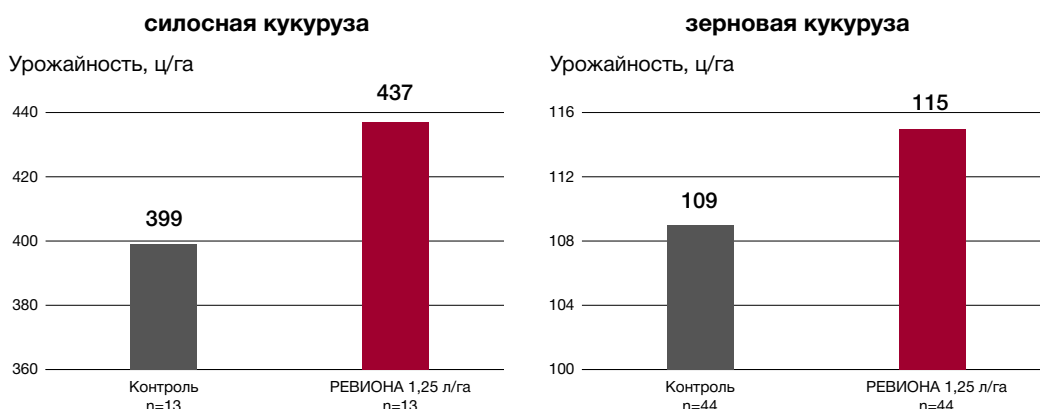


## Эффективность фунгицида РЕВИОНА в Европе в разные сроки внесения против фузариоза на силосной и зерновой кукурузе (n — количество опытов)



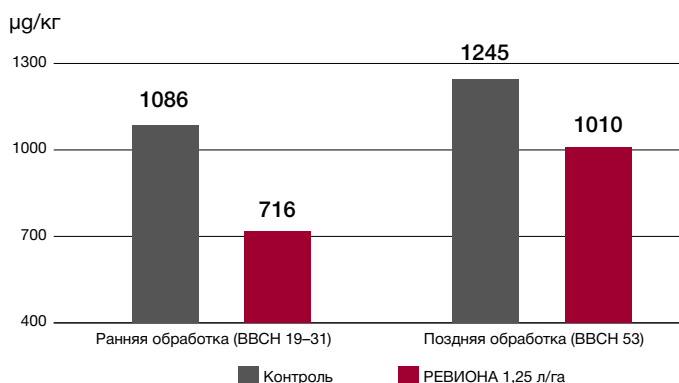
### 3 ВЫСОКОЕ КАЧЕСТВО И ВЫХОД ТОВАРНОЙ ПРОДУКЦИИ

Препарат РЕВИОНА дал значительную прибавку к урожайности в опытах с видимыми симптомами поражения болезнями (n — количество опытов)



Данные Европейских опытов

## Содержание микотоксина ДОН в зерне и силосе



РЕВИОНА сильно снижает количество микотоксинов как в зерне кукурузы, так и в зеленой массе. Многочисленными опытами доказано, что фунгицид эффективен в любое рекомендованное время внесения, но наилучшие результаты будут при раннем внесении ВВСН 19–31 — 11-й лист — видимое образование междоузлий).



## 5 ЭФФЕКТИВНОСТЬ ПРИ СЛОЖНЫХ ПОГОДНЫХ УСЛОВИЯХ



Формуляция нового поколения обеспечивает стабильную работу



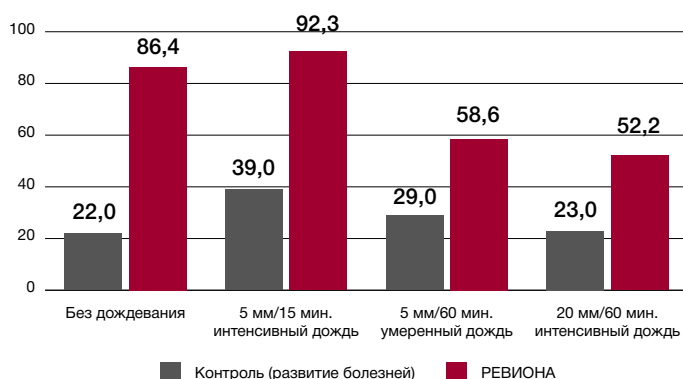
Высокая  
дождеустойчивость



Без запаха

### Фунгицид РЕВИОНА эффективен даже при интенсивных осадках

Эффективность, %

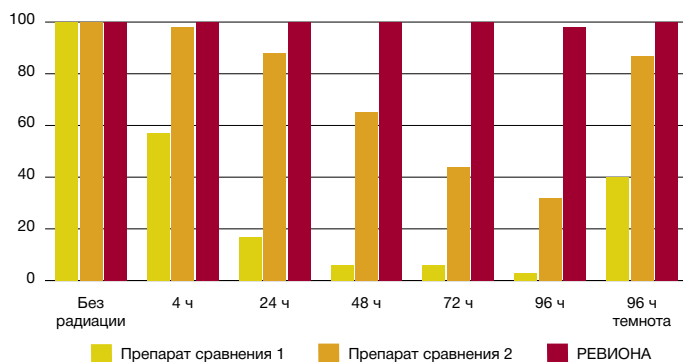


Европейские данные показывают, что даже в условиях интенсивного дождя РЕВИОНА надежно контролирует болезни.

Данные Европейских опытов

### РЕВИОНА имеет отличную защиту от ультрафиолетовой радиации

Эффективность, %



Эффективность РЕВИОНА не снижается при длительном воздействии ультрафиолетовой радиации, в отличие от продуктов-конкурентов.

Данные Европейских опытов

## 6 ОТЛИЧНЫЙ ЭКОТОКСИКОЛОГИЧЕСКИЙ ПРОФИЛЬ



Не является канцерогенным, мутагенным и репротоксическим



Не разрушает эндокринную систему



Не будет запрещен



Малоопасен для пчел



Малоопасен для работников

## РЕКОМЕНДАЦИИ ПО ПРИМЕНЕНИЮ

Оптимальный период для применения: ранний — в фазу 7–9 листьев (для подавления фузариоза и снижения уровня микотоксинов); поздний — с фазы видимого образования междоузлий до выметывания початковых нитей (для контроля основных болезней культуры).

## СХЕМА ПРИМЕНЕНИЯ

**РЕВИОНА®**  
НОВИНКА

1,0–1,25 л/га



# БЕРЕЖНОЕ ХРАНЕНИЕ ВАШЕГО УРОЖАЯ

Грызуны в отсутствие надлежащих мер борьбы с ними в период хранения зерна и другой сельскохозяйственной продукции способны нанести существенный экономический ущерб.

Потери сельхозпродукции от них могут достигать 30–50 %, при этом в ряде случаев полностью теряются продовольственные, фуражные и семенные качества зерна. Они не только уничтожают запасы зерна и загрязняют их продуктами жизнедеятельности, повреждают здания, портят оборудование, инвентарь и тару, но могут являться переносчиками эпидемиологических заболеваний людей и животных. Наиболее опасны из них: Домовая мышь (*Mus musculus* L.), Черная крыса (*Rattus rattus* L.), Серая крыса (*Rattus norvegicus*).

Эффективными методами борьбы с грызунами являются препараты компании BASF.

## СЕЛОНТРА®



### Основные особенности и преимущества:

- Самый современный родентицид
- Отсутствие резистентности к препарату
- Высокая поедаемость, даже при наличии более привлекательных источников пищи
- **Практически безопасен для животных и человека**
- Стойкий при всех погодных условиях и при воздействии экстремальных температур
- Короткие периоды закладки препарата и быстрое уничтожение грызунов по сравнению с антикоагулянтными приманками

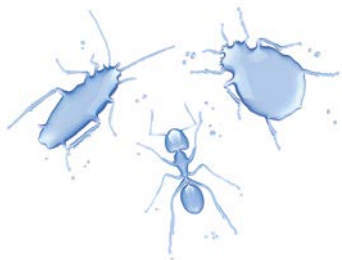
## ШТОРМ® УЛЬТРА



### Основные особенности и преимущества:

- **Отличная поедаемость:** Даже при наличии привлекательных альтернативных источников пищи
- **Эффективность:** Высокоэффективная, одноразового применения приманка для крыс и мышей — а также против грызунов, резистентных к антикоагулянтам
- **Долговечность и стабильность:** Хорошо работает при экстремальных температурах
- **Более мягкие характеристики:** Улучшенные экологические характеристики и характеристики воздействия на здоровье человека

## ФЕНДОНА®



### Основные особенности и преимущества:

- **Высокоэффективный инсектицид широкого спектра действия для закрытых помещений**
- Доказана высокая эффективность при низкой норме расхода
- Превосходный контроль насекомых широкого спектра действия
- Быстрый «стоп-эффект» и надежное остаточное действие
- Прост и безопасен в применении
- Отсутствие запаха

# РАЦИОНАЛЬНОЕ СЕЛЬСКОЕ ХОЗЯЙСТВО

УЧИТЫВАЙТЕ ФАКТОРЫ  
ОКРУЖАЮЩЕЙ СРЕДЫ:  
СКОРОСТЬ  
И НАПРАВЛЕНИЕ ВЕТРА,  
ВЛАЖНОСТЬ ВОЗДУХА  
И РАССТОЯНИЕ  
ДО ВОДНЫХ ОБЪЕКТОВ

$\leq 3-5$  м/с

СОДЕРЖАНИЕ ТЕХНИКИ  
В ЧИСТОТЕ ПРОДЛЕВАЕТ  
СРОК ЕЁ ЭКСПЛУАТАЦИИ,  
А ТАКЖЕ МИНИМИЗИРУЕТ  
РАСХОДЫ НА ЗАМЕНУ  
ДЕТАЛЕЙ

ОПТИМАЛЬНАЯ СКОРОСТЬ ПРИ ДВИЖЕНИИ  
ТРАКТОРА УМЕНЬШАЕТ СНОС ПРЕПАРАТА  
И УЛУЧШАЕТ УСТОЙЧИВОСТЬ ШТАНГИ

12  
км/ч

ОТКАЛИБРОВАННАЯ СИСТЕМА  
РАСПЫЛЕНИЯ УВЕЛИЧИВАЕТ  
ЭФФЕКТИВНОСТЬ ОБРАБОТКИ  
И СВОДИТ РИСК СНОСА  
ПРЕПАРАТА К МИНИМУМУ

ВЫБИРАЙТЕ ОПТИМАЛЬНЫЙ  
РАСХОД РАБОЧЕЙ ЖИДКОСТИ  
ВО ИЗБЕЖАНИЕ СНИЖЕНИЯ  
ЭФФЕКТИВНОСТИ ПРЕПАРАТА

ОЧЕНЬ  
КРУПНЫЕ

КРУПНЫЕ

СРЕДНИЕ

МЕЛКИЕ

ОЧЕНЬ  
МЕЛКИЕ





# МОБИЛЬНЫЕ ТЕХНИЧЕСКИЕ КОНСУЛЬТАЦИИ BASF:

Архангельск .....	(910) 582-89-12	Москва .....	(910) 582-89-12
Астрахань .....	(927) 256-50-24	Нальчик .....	(918) 720-03-63
Барнаул .....	(913) 016-07-43	Нижний Новгород .....	(917) 003-14-98
Белгород .....	(983) 602-51-07	Новосибирск .....	(913) 016-07-43
Биробиджан .....	(915) 529-55-83	.....	(983) 602-51-07
Благовещенск .....	(914) 557-22-08	Омск .....	(983) 181-95-90
Брянск .....	(914) 041-25-80	.....	(983) 602-51-07
Великий Новгород .....	(910) 582-89-12	Орел .....	(919) 267-84-31
Владивосток .....	(910) 582-89-12	Оренбург .....	(987) 770-54-68
Владимир .....	(914) 557-22-08	Пенза .....	(963) 100-00-65
Волгоград .....	(910) 582-89-12	Псков .....	(910) 582-89-12
Вологда .....	(927) 256-50-24	Ростов-на-Дону .....	(989) 610-09-26
Воронеж .....	(910) 582-89-12	Рязань .....	(910) 582-89-12
.....	(919) 180-25-28	Самара .....	(987) 162-08-00
.....	(980) 554-50-23	Санкт-Петербург .....	(910) 582-89-12
Екатеринбург .....	(983) 181-95-90	Саранск .....	(917) 003-14-98
.....	(983) 602-51-07	Саратов .....	(987) 834-34-00
Иваново .....	(910) 582-89-12	.....	(917) 021-02-08
Иркутск .....	(910) 582-89-12	Смоленск .....	(910) 582-89-12
.....	(913) 016-07-43	Ставрополь .....	(988) 958-92-70
.....	(983) 602-51-07	Тамбов .....	(910) 759-24-75
Йошкар-Ола .....	(917) 003-14-98	Тверь .....	(910) 582-89-12
Казань .....	(917) 260-02-22	Томск .....	(913) 016-07-43
Калининград .....	(911) 461-45-17	.....	(983) 602-51-07
Калуга .....	(910) 582-89-12	Тула .....	(910) 582-89-12
Кемерово .....	(913) 016-07-43	Тюмень .....	(983) 181-95-90
.....	(983) 602-51-07	.....	(983) 602-51-07
Кострома .....	(910) 582-89-12	Ульяновск .....	(986) 940-76-20
Краснодар .....	(988) 570-07-56	.....	(917) 003-14-98
Красноярск .....	(913) 016-07-43	Уфа .....	(986) 940-76-20
.....	(983) 602-51-07	Хабаровск .....	(914) 557-22-08
Курган .....	(983) 181-95-90	Чебоксары .....	(917) 003-14-98
.....	(983) 602-51-07	Челябинск .....	(983) 181-95-90
Курск .....	(910) 217-34-63	.....	(983) 602-51-07
Липецк .....	(910) 250-06-90	Ярославль .....	(910) 582-89-12
.....	(910) 259-66-82		

**ФГУ «Научно-практический токсикологический центр ФМБА России»**  
**тел.: +7 (495) 628-16-87; факс: +7 (495) 621-68-85**

## Общие указания по применению / Ответственность производителя:

Данные рекомендации основаны на нашем сегодняшнем опыте и соответствуют регламентам, утвержденным регистрирующими органами. Они не освобождают пользователя от собственной оценки и учета большого количества факторов, которые обуславливают использование и оборот нашего препарата. Поскольку производитель не оказывает влияния на хранение и применение и не может предусмотреть все связанные с этим условия, соответственно, он не несет ответственность за последствия неправильного хранения и применения. Ответственность за неправильное хранение препаратов, строгое соблюдение требований технологии и регламентов несут производители сельскохозяйственной продукции, в том числе коллективные, фермерские хозяйства и другие организации, которые применяют пестициды. Применение препарата в других производственных сферах или по другим регламентам, прежде всего на культурах, не указанных в наших рекомендациях, нами не изучалось. Особенно это касается применения, разрешенного или зарегистрированного регистрирующими органами, не рекомендованного нами. С нашей стороны мы исключаем какую-либо ответственность за возможные последствия такого применения препарата. Различные факторы, обусловленные местными и региональными особенностями, могут влиять на эффективность препарата. Прежде всего — это погодные и грунтово-климатические условия, сортовая специфика, севооборот, срок обработок, нормы расхода, баковые смеси с другими препаратами и удобрениями (не указанными в наших рекомендациях), наличие резистентных организмов (латогенов, растений (сорняков), насекомых и других целевых организмов), несоответствующая и/или неотрегулированная техника для применения и другое. При особенно неблагоприятных условиях, не учтенных пользователями, нельзя исключать изменение эффективности препарата или даже повреждение культурных растений, за последствия которых мы и наши торговые партнеры не можем нести ответственность. Пользователь средств защиты растений непосредственно несет ответственность за технику безопасности при применении, хранении и транспортировке пестицидов, а также за соблюдение действующего законодательства относительно безопасного использования пестицидов.

**[www.agro.basf.ru](http://www.agro.basf.ru)**